

Yoksullaşan Köyler: Muğla Köylerinde Bir Araştırma¹

Depleted Villages: A Research In Mugla's Villages

Şinasi Öztürk²

Özet: Bu çalışma, Muğla ilinde seçilen 11 köyde kırsal yoksulluğu, yoksulluğun yapısını ve zaman içinde değişimini incelemeyi ve uygulanan ekonomi politikaları ile ilişkilerini ve etkilerini saptamayı amaçlamaktadır. Çalışma aynı zamanda yerel, ulusal ve uluslararası değişimlerin etkilerini de saptamaya çalışacaktır. Kırsal değişim alanında kırsal yoksulluğun çalışılması, yerel, ulusal ve küresel etkileşimin boyutlarının incelenmesi ile kırsal yoksullukla ilgili bilgi birikimine katkı sağlanması amaçlanmaktadır. Araştırmanın konusunu Muğla'ya bağlı seçilen 11 köyde yoksulluğun incelenmesi oluşturmaktadır. Bu kapsamda seçilen köylerin şu anda var olan sosyo-ekonomik yapılarının incelenmesinin yanı sıra zaman içerisinde değişimi de araştırılacaktır.

Anahtar Kelimeler: Muğla, yoksulluk, ekonomi politikaları, toplumsal değişme

Abstract: this study aims to examine the rural poverty in 11 villages chosen from Mugla, the structure of poverty, its change in time and determine their influences and relationship with applied economic policies. The study will also try to determine the influences of local, national and international changes. with Studying the local poverty in local change area, examining the dimensions of local,national and global interaction, it is aimed to contribute to the knowledge related to local poverty. The content of the research is the study of poverty in 11 villages chosen from Mugla. In this context, the socio-economic structures of the villages will be examined as well as their change in time.

Key Words: Mugla, poverty, economic policies, social change

¹ Bu çalışma TUBİTAK tarafından desteklenen 108K075 nolu "Kırsal Yoksulluk: Muğla Köyleri Örneği" adlı proje çerçevesinde yazılmıştır.

² Doç. Dr., Muğla Sıtkı Koçman Üniversitesi Sosyoloji Bölümü.

Giriş

Günümüzün en önemli sorunlarından birisi küresel düzeyde yaşanan açlık ve yoksulluktur. Dünya tarihinde olmadığı kadar çok üretimin yapıldığı ve zenginliğin yaratıldığı çağımızda bir o kadar da yoksulluk yaratılmaktadır. Dünyada bir milyardan üzerinde insan açlık ile doğrudan karşı karşıyadır. Yoksullukla mücadele edenlerin sayısı ise iki milyarı geçmektedir. Yoksulluğun çok farklı nedenleri bulunmaktadır. Bunlar kişisel ve sistemik olarak iki gruba ayrılabilir. Kişisel nedenler içerisinde genel olarak bireyin tercihleri dahil edilmektedir. Sistemik nedenler ise yerel, ulusal ve küresel uygulanan ekonomi-politikalar olarak adlandırılabilir.

Yoksulluk değişik boyutları ile incelenebilir. Bunlardan bir tanesi kent ve kır yoksulluğudur. Genel olarak yoksulluk çalışmalarının büyük çoğunluğu kentsel yoksulluk üzerinde durmaktadır. Oysa dünya genelinde yoksulların % 70'i kırsal alanda yaşamaktadır. Yoksulluk çalışmalarının kır-kent farklılaşması son yıllarda yapılan çalışmalar arasında gittikçe daha fazla önem kazanmaya başlamıştır. Yoksullukla ilgili açıklamalarla birlikte, zaman içerisinde yoksulluğun kırsal temelli tanımlaması ve yoksulluk tartışmalarında farklı yaklaşımlar artmaya başlamıştır. Türkiye'de de durum çok farklı değildir. Türkiye nüfusunun % 30'u kırsal yaşamaktadır. Zaman içerisinde bu oran kırsaldan kente göç nedeni ile düşmeye devam edecek gibi görünmektedir. Türkiye'de kentsel yoksulluk oranı % 10 civarında iken kırsal yoksulluk oranı yaklaşık % 35 civarındadır. Türkiye ortalaması ise yaklaşık % 15 civarındadır. Bu rakamlar "bile" kırsal kesimde yoksulluğun ne kadar ciddi boyutta olduğunu göstermektedir. Zaman içerisinde, kırsal nüfusun her geçen gün azalmakta olduğu, tarımsal üretimde ağırlaşan yaşam koşulları ve uygulanan tarım politikaları nedeniyle özellikle genç nüfusun kırsaldan kente göç etmesi, kırsal yoksulluğun artarak devam ettiği ve bu durumun oldukça ciddi boyutlara ulaştığı gözlemlenmektedir. Yukarıda bahsedilen, özellikle son 30 yılda kırsal alanda yıkıma yol açan sorunlar ve sonuçların bir anlamda "küresel değişimin" de etkileri sonucu olduğunu söylemek yanlış olmaz. Özellikle yoksulluk bu sonuçların en önemli boyutlarından birini oluşturmaktadır. Bu nedenle kırsal yoksulluk konusunun farklı boyutları ile araştırılması neden-sonuç ilişkisi içerisinde incelenmesi son derece önemlidir.

Özellikle son 30 yıldır küresel olarak uygulatılan neo-liberal ekonomi politikaları ve yayılcı kapitalist ilişkiler sonucunda sadece kentler değil aynı zamanda kırsal alan da yoğun olarak etkilenmiştir. Bu etki kimi yerde tarımsal üretimin bir aile faaliyetinden bir sanayi alanına dönüşmesi ile sonuçlanmıştır. Bu durum aile tarımı yapan ve geçimlik üreten köylüleri farklı yönlerde etkilemiştir. Bu etkilerin başında tarımsal üretimin azalması, kimi zaman durması gelmektedir. Temel geçim kaynağı tarım olan köylüler başka geçinme stratejileri geliştirmek zorunda kalmıştır. Bu konuda başarılı olamayanların bir kısmı kente göç etmek zorunda kalmış ve ücretli iş peşinde koşmuşlardır. Bu çalışma Muğla'da seçilen köyler üzerinden kırsal yoksulluğu incelemeyi amaçlamaktadır.

Amaç

Bu çalışma, Muğla ilinde seçilen 11 köyde kırsal yoksulluğu, yoksulluğun yapısını ve zaman içinde değişimini incelemeyi ve uygulanan ekonomi politikaları ile ilişkilerini ve etkilerini saptamayı amaçlamaktadır. Çalışma aynı zamanda yerel, ulusal ve uluslararası değişimlerin etkilerini de saptamaya çalışacaktır. Kırsal değişim alanında kırsal yoksulluğun çalışılması, yerel, ulusal ve küresel etkileşimin boyutlarının incelenmesi ile kırsal yoksullukla ilgili bilgi birikimine katkı sağlanması amaçlanmaktadır.

Konu ve Kapsam

Araştırmanın konusunu Muğla'ya bağlı seçilen 11 köyde yoksulluğun incelenmesi oluşturmaktadır. Bu kapsamda seçilen köylerin şu anda var olan sosyo-ekonomik yapılarının incelenmesinin yanı sıra zaman içerisinde değişimi de araştırılacaktır. Araştırmada özellikle 1980 sonrası uygulanmaya başlanan yapısal uyum programlarının kırsal kalkınmaya ve kırsal yoksulluğa olan etkileri saptanmaya çalışılacaktır. Bu amaçla konu, Muğla iline bağlı seçilen köylerde yapılacak araştırmalarda, mülakat, gözlem ve odak grup teknikleri kullanılarak elde edilecek bilgiler çerçevesinde incelenecektir. Bu araştırmada Muğla ilinin seçilmesinin temel nedeni Muğla'nın % 67'sinin kırsal alan olmasının yanı sıra bu bölgede sanayiye yönelik tarım yapılmasıdır. Bu bölgede Türkiye'nin diğer bölgelerine örneklem teşkil edecek orman, dağ eteği ve ova köyleri olmak üzere üç köy tipinin iç içe geçmiş olması da bu bölgeyi özgün kılmaktadır. Köylerin seçiminde özellikle dikkat edilecek konu bu köylerin temel ekonomik faaliyetlerinin geçmişte ve/veya halen tarım üzerine olmasıdır.

Materyal ve Yöntem

Materyal

Araştırmanın materyalini Muğla'da seçilen 11 köyde yapılan anketler, mülakatlar ve odak grup görüşmeleri oluşturmaktadır. Seçilen köylerin farklı özelliklerde olması araştırmanın temsil etme özelliği açısından önemlidir. Bu nedenle seçilen köylerin dağ köyü, orman köyü ve ova köyü olmasına Muğla ilinin genel coğrafi özellikleri de dikkate alınarak özen gösterilmiştir.

Yöntem

Araştırma Alanının Belirlenmesi: Araştırma alanını Muğla merkeze bağlı 10 köy (Çırpı, Dokuzçam, Esençay, Göktepe, Günlüce, İkizce, Meke, Sarnıç, Yemişendere ve Yörükoğlu), ve Muğla ili Milas ilçesine 1 köyden (Kultak), toplamda 11 köyden oluşmaktadır. Araştırma, araştırmanın olanaklarının ve zamanın sınırlı olması nedeni ile farklı köy tiplerini temsil edeceği düşünülen bu 11 köy ile sınırlandırılmıştır. Her köyde araştırma birimi olarak haneler alınmış ve anketler hane bazında yapılmıştır. Mülakatlar köyün ileri gelenleri (kanaat önderleri) ile yapılmıştır. Odak grup görüşmeleri de köy halkının katıldığı genellikle 5-15 kişilik gruplar halinde olmak üzere tartışmalı toplantılar halinde düzenlenmiştir.

Örneklemin Oluşturulması: Araştırmada seçilen köylerin farklı coğrafi yapıları ve nüfus özelliklerini temsil etmesine dikkat edilmiştir. Bu nedenle seçilen köylerin dağ köyü, orman köyü ve ova köyleri olması gibi özelliklerin yanı sıra farklı nüfus büyüklükleri de dikkate alınarak az nüfuslu ve çok nüfuslu köyler olmalarına dikkat edilmiştir.

Anketlerde tüm köylerde haneler temel alınarak bütünü dahil edilmeye çalışılmıştır. Ancak bazı hanelerin boş olması nedeni ile tüm hanelere ulaşılamamıştır. Mülakatlarda köylerin ileri gelenleri ile görüşülmesi hedeflenmiştir. Odak grup görüşmelerinde ise olabildiğince farklı düşünceleri temsil eden köy halkının düşünceleri 5-15 kişilik gruplar halinde ve tartışma şeklinde bilgi toplanmıştır.

Verilerin Elde Edilmesi ve Değerlendirilmesi: Veriler toplanmadan önce ne tür verilerin toplanacağı ve hangi yolla toplanacağı konusunda çalışma yapılmıştır. Bu konuda üç farklı veri toplama yöntemi saptanmıştır. Bunlarda birincisi anket, ikincisi mülakat ve üçüncüsü de odak grup görüşmeleridir. Hazırlanan anket, mülakat ve odak grup görüşme soruları soruların işlerliğini ölçmek amacı ile araştırma kapsamı dışında iki köyde test edilmiş ve gerekli düzeltmeler ve düzenlemeler yapılmıştır.

Araştırma Bulguları

Nüfus Bilgileri

Araştırma yapılan köylerin nüfusları, hane sayıları, bu köylerde yapılan anket sayıları ve oranları Tablo 1’de gösterilmiştir. Tabloda görüldüğü üzere 11 köyün toplam nüfusu 4985 ve hane sayısı 1961’dir. Bu köylerde toplam 1020 anket yapılmıştır ve yapılan anketin haneleri kapsama oranı % 52’dir.

Köy	Nüfus (2010)	Hane Sayısı	Anket sayısı	Toplam anketin köylere göre dağılımı	Köylere göre anket-hane sayısı oranı
Çırpı	274	100	67	% 6.6	% 67.0
Dokuzçam	599	336	105	% 10.3	% 31.3
Esençay	731	376	157	% 15.4	% 41.8
Göktepe	526	259	146	% 14.3	% 56.4
Günlüce	347	124	68	% 6.7	% 54.8
İkizce	329	125	63	% 6.2	% 50.4
Kultak	375	120	81	% 7.9	% 67.5
Meke	304	86	63	% 6.2	% 73.3
Sarnıç	468	170	96	% 9.4	% 56.5
Yemişendere	488	135	78	% 7.6	% 57.8
Yörükoğlu	544	130	96	% 9.4	% 73.9
Toplam	4985	1961	1020	% 100	Ortalama: % 52,0

Tablo 2, köylerin yıllara göre nüfus bilgilerini vermektedir. Genel olarak bakıldığında köylerin nüfusunda bir azalma olduğu gözlemlenmektedir. 1970 yılında nüfus sayıları olmayan köyler o yıllarda köy statüsünde olmadığı için nüfus bilgileri bulunmamaktadır.

Köy Adı	1970	1985	2000	2010
Çırpı	500	277	273	274
Dokuzçam		654	602	599
Esençay	1400	779	874	731
Göktepe		2060	1941	526
Günlüce	422	336	412	347

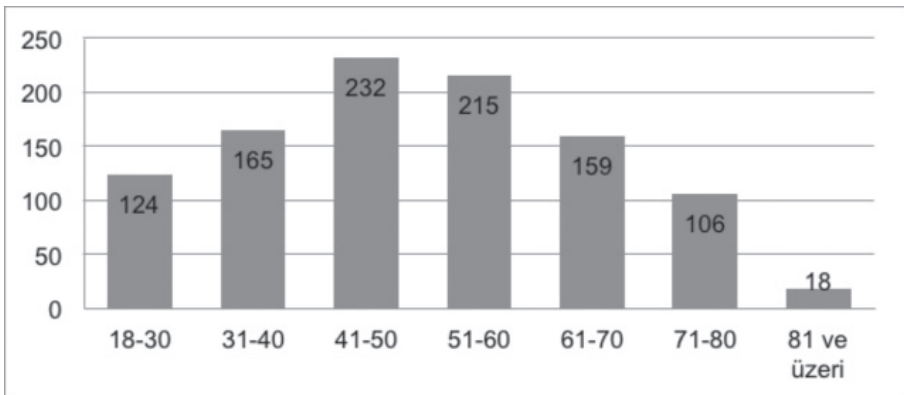
DÜNYADA VE TÜRKİYE'DE SOSYOLOJİ

İkizce	545	344	398	329
Kultak		417	416	375
Meke	248	297	327	304
Sarnıç	415	503	482	468
Yemişendere	646	566	583	488
Yörükoğlu	600	670	698	544
Kaynak: 2010 Nüfus Sayımı Sonuçları, Muğla Valiliği ve Muhtarlıklar.				

Araştırmada 11 köyde hane bazında toplam 1020 anket yapılmıştır. Yapılan anketlerin köylere göre dağılımı Tablo 1’de gösterilmiştir. 11 Köyde toplam 1961 hanenin 1020’si ile görüşme yapılabilmektedir. Diğer bir deyişle köylerdeki toplam hanelerin % 52’sinde görüşme yapılabilmektedir. Anketlerde olabildiğince köylerde tüm hanelerden birer kişi ile görüşme yapılmaya çalışılmıştır. Ancak daha önce de belirtildiği gibi köylerde bazı haneler göç nedeni ile boş bulunmaktadır. Muhtarlıklardan alınan bilgiler köylerde hanelerin ortalama % 25-30 kadarının boş olduğu yönünde olmuştur. Boş hane sayısı köylere göre değişmekle birlikte toplam olarak bakıldığında 11 köyde hanelerin ortalama % 25 kadarının boş olduğu yapılan mülakatlar ve anket sırasında görüşülenler tarafından belirtilmiştir.

Grafik 1, anket yapılanların yaş gruplarının dağılımını göstermektedir. Ankette olabildiğince her haneden o hanede söz sahibi olan ebeveyn ya da ‘aile reisi’ olarak adlandırabileceğimiz kişilerle görüşme yapılmasına özen gösterilmiştir. Anket yapılan en küçük yaş 18 ve en büyük yaş 90 olarak tespit edilmiştir. Yaşı küçük olanlar genellikle ailenin geçimini sağlayan gençlerdir. Bu gençlerin anne-babası hayatta değildir veya ankete katılmayacak kadar yaşlıdır. Anket daha çok orta yaş grubu olarak nitelendirilebileceğimiz yaş grupları ile yapılmıştır.

Grafik 1. Ankete katılanların yaş grupları



Göç

Yapılan anketlerde ve mülakatlarda köylerden önemli sayıda göç olduğu görülmüştür. Göçler cinsiyete ve yaşa göre değişmektedir. Kadınlar daha çok evlilik nedeni ile göç ederken erkekler de iş amaçlı göç etmişlerdir. Bunun dışında eğitim amaçlı giden gençlerin önemli bir bölümünün de köylerine geri dönmedikleri belirtilmiştir. Anket yapılan hanelerin yarısından fazlasında göç olduğu görülmektedir. Göç sürekli yaşanan bir olgudur. Ancak araştırmada özellikle son 10 yılda yaşanan göçler temel alınmıştır.

Tablo 3, hanelerden son 10 yılda göç eden kişi sayısını göstermektedir. Tabloya göre anket yapılan tüm köylerdeki hanelerden bir kişinin göç ettiği hane sayısı 577'dir. 2 kişinin göç ettiği hane sayısı 410, 3 kişinin göç ettiği hane sayısı 217 ve 4 kişi ve daha fazla kişinin göç ettiği hane sayısı 87'dir. Gerçekte göçün boyutları daha ciddidir fakat anket ve görüşmeler köylerde yaşayan kişilerle yapıldığı için tüm hanenin göç ettiği kişilerle anket yapılmamıştır. Tablo sadece köyde yaşayanlar ile yapıldığı için bu hanelerden olan göçü göstermektedir. Diğer yandan köylerin nüfuslarını gösteren tablodan da görüleceği üzere köylerin çoğunda köy nüfuslarında azalma yaşanmaktadır. Sadece birkaç köyde az miktarda nüfus artışı görünmektedir fakat bu nüfus artışı görünmesinin nedenlerinden birisi olarak Muğla merkezde ya da ilçelerde yaşayıp da nüfuslarını köylerinde göstermeleri ile açıklanabilir. Mülakatlarda bu durum birçok köyde dile getirilmiştir.

Tablo 3. Son 10 yılda haneden göç eden sayısı.	
Haneden göç eden kişi sayısı	Sayı
1. kişi	577
2. kişi	410
3. kişi	217
4 ve daha fazla kişi	87

Tablo 4, köylerdeki toplam göç ve göçün nedenlerini göstermektedir. Tabloda en önemli göç nedenleri evlilik ve iş olarak görülmektedir. Toplamda göç nedenlerine bakıldığında, göçün % 48,5'i evlilik amaçlı, % 44,2'si iş amaçlı yapılmıştır.

Tablo 4. Toplam göç sayısı ve göç nedenleri.

Köy	İş	Evlilik	Eğitim	Sağlık	Diğer	Toplam
Çırpı	32	35	1	1	0	69
Dokuzçam	68	71	7	1	2	149
Esençay	110	133	11	0	3	257
Göktepe	132	83	10	0	8	233
Günlüce	36	38	1	0	2	77
İkizce	29	27	1	0	1	58
Kultak	18	32	12	0	0	62
Meke	22	30	3	1	2	58
Sarnıç	37	52	6	0	1	96
Yemişendere	38	58	4	1	2	103
Yörükoğlu	33	50	10	0	2	95
Toplam	555	609	66	4	23	1257
Toplam oranı (%)	44.2	48.5	5.3	0.1	1.8	99.9

İş, Hane Geliri, Tarımsal Faaliyetler

Tablo 5, ankete katılanların iş durumunu göstermektedir. Tabloya göre ankete katılanların % 9,5'i herhangi bir işte çalışmamaktadır. Ankete katılanların % 29,7'si çiftçi, % 2,5'i tarım işçisi (ücretli olarak çalışıyor), % 6,4'ü ücretli-maaşlı çalışan (tarım dışında), % 29,7'si ev kadını, % 2,1'i mevsimlik-geçici işçi, % 1'i işveren, % 3,1'i esnaf-zanaatkâr, 15,2'si emeklidir. Kendini ev kadını olarak tanımlayanlar da gerçekte, varsa tarlalarında ve bahçelerinde tarımsal faaliyetlerde bulunmaktadır. Bu şekilde bakılınca çiftçilik yapanların oranı normalde tablodan görünen % 30 oranından daha yüksek olduğunu söylemek yanlış olmaz.

Tablo 5. Yapılan İş.

	Sayı	%
Çalışmıyor	97	9.6
Çiftçi	303	30.1
Tarım işçisi	26	2.6
Ücretli-Maaşlı	65	6.5
Ev kadını	303	30.1
Mevsimlik-geçici	21	2.1
İşveren	1	0.1
Esnaf-zanaatkâr	32	3.2
Emekli	155	15.4
Toplam	1006	100

Bir işte çalışmayanların yaş gruplarına göre dağılımı Tablo 6'da gösterilmektedir. Tabloya göre çalışmayanların önemli bir bölümünü yaşlılar oluşturmaktadır. Tabloda da görüldüğü üzere bir işte çalışmadığını bildiren 97 kişinin % 35'ini 71 yaş ve üzeri yaş grubu oluşturmaktadır. Bu tabloda önemli görünen diğer bir nokta da bir işte çalışmayanların oluşturduğu ikinci önemli grubu genç olarak nitelendirebileceğimiz 18-30 yaş grubunun oluşturmasıdır. Toplam çalışmayanların % 20'sine yakını bahsedilen yaş aralığındaki gençler oluşturmaktadır. Çalışmayanların oluşturduğu üçüncü büyük grup ise yine ileri yaş olarak nitelendirebileceğimiz 61-70 yaş grubudur.

		Yaş grupları						
Bir işte çalışmayan		18-30	31-40	41-50	51-60	61-70	71 üzeri	Toplam
	Sayı	18	6	13	9	17	34	97
	Oran	% 18.6	% 6.2	% 13.4	% 9.3	% 17.5	% 35.1	% 100.0

Tablo 7 ankete katılanlardan herhangi bir işte çalışmayanların, çalışmama nedenini göstermektedir. Çalışmayan 97 kişinin verdiği cevaplara göre çalışmayanların % 26'sı iş olmadığı için, % 2'si öğrenci olduğu için, % 7'si özürlü olduğu için % 11'i hasta olduğu için, % 47'si yaşlı olduğu için ve % 4'ü ise diğer nedenlerle çalışmadıklarını belirtmişlerdir. Bu durumda bir önceki tabloda gösterilen 60 ve üzeri yaş grubu yaşlılık nedeni ile çalışmamaktadır ve önemli bir bölümü emeklidir. Yaşlılık, hastalık, emeklilik ve öğrenci olma durumunu bir kenara bırakılırsa geriye kalanların önemli bir bölümünü genç olanlar oluşturmaktadır ve bu gençlerin çalışmama nedeni de Tablo 7'de de görüldüğü üzere iş bulamamalarıdır.

	Sayı	%
İş yok	25	26
Öğrenci	2	2
Özürlü	7	7
Hasta	11	11
Yaşlı	46	47
Diğer	4	4
Toplam	97	100

Tablo 8 anket yapılanların hane temel gelir kaynağına ilişkin bilgileri göstermektedir. Tabloya göre anket yapılanların % 18,8'i ücretli iş ile, % 37,7'si tarım

geliri ile, % 32,1'i emekli maaşı ile, % 0,7'si komşuların yardımı ile, % 3,9'u aile yardımı ile, % 0,1'i yardım kuruluşları ile, % 2,2'si devlet yardımı ile, ve % 4,5'i ise diğer gelir kaynakları ile geçimlerini sağlamaktadır. Tabloya göre 1020 hanesinin içinde, hanesinin temel kaynağının tarım geliri olduğunu belirten yalnızca % 37,7'yi oluşturan 385 kişidir. Hanesinin temel gelir kaynağı tarım gelirleri olmayan % 62,3'lük kesim, üretim ilişkilerini tarımsal ilişkilerin oluşturduğu kırsal yapıda önemsenecek orandadır. Tarım dışında temel gelir kaynakları ve oranları şu şekilde sıralanabilir: Ücretli iş: % 18,8, emekli maaşı % 32,1, değişik şekillerde yardımlar % 6,9'dur. % 4,5 ise diğer olarak belirtilmiştir. Değişik şekillerde yardımlarla geçinen hanelerin toplam sayısı 60'dır. Anket yapılan kişilerden 7'si komşuların yardımı, 40'ı aile yardımı, 1'i yardım kuruluşları, 22'si ise devlet yardımı aldığını belirtmiştir. Bununla beraber, köylerdeki yoğun emekli nüfus ve emeklilik oranı, temel geçim kaynağı olarak görülmesi dikkat çekmektedir. Temel geçim kaynağını emeklilik maaşını oluşturan nüfus ne kadar çok ise, tarımsal üretimden ve tarımsal gelirden o derecede uzaklaşıldığı (yaşlılık vb nedenler dışında) yorumu yapılabilir.

	Sayı	%
Ücretli iş	192	18.8
Tarım geliri	385	37.7
Emekli maaşı	327	32.1
Komşuların yardımı	7	0.7
Aileden yardım	40	3.9
Yardım kuruluşları	1	0.1
Devlet yardımı	22	2.2
Diğer	46	4.5
Toplam	1020	100

Tablo 9, anket yapılanların ortalama aylık hane gelirlerini göstermektedir. Tabloya göre ankete katılanların % 23,2'si 0-250 TL, % 32,9'u 251-55 TL, 27,8'i 501-750 TL, % 7,9'u 751-1000 TL, % 6,1'i 1001-1500 TL, % 1,8'i 1501-2000 TL, % 0,2'si ise 2001 ve üstü aylık ortalama gelire sahip olduklarını belirtmişlerdir. Tabloya göre araştırmaya katılan hanelerin % 84'ü 750 TL'nin altında gelirle yaşamaktadır. Ankete katılan 1005 haneye göre 750 TL ortalama gelir üzerinde yaşayan hane sayısı ise sadece 163'tür, oranı ise % 16'dır.

Tablo 9. Hane ortalama aylık geliri (TL).		
	Sayı	%
0-250 TL	235	23.2
251-500 TL	330	32.9
501-750 TL	277	27.8
751-1000 TL	80	7.9
1001-1500 TL	62	6.1
1501-2000 TL	19	1.8
2001 TL ve üstü	2	0.2
Toplam	1005	100

Tablo 10 ankete katılanların hane gelirlerini oluşturan gelir kaynaklarını ve oranlarını göstermektedir. Hane gelirinin tamamı ücretli işten oluşan kişi sayısı 142, tarım gelirinden oluşan 291, emekli maaşından oluşan 205, esnaf gelirinden oluşan 17 kişidir. Gelirlerinin tamamının ücretli işten ve emekli maaşından oluşan toplam kişi sayısı, tarım gelirinden oluşan kişi sayısından fazladır. Kırsal yapıda hane gelirinin tamamının ücretli iş ve emekli maaşından karşılayan hane sayısının fazla olması, tarımsal faaliyetlerin ve tarımsal gelirin azaldığını göstermektedir. Bunun yanı sıra hane gelirinin tarım geliri oranlarına bakıldığında, tarım gelirinin hane geliri içindeki payının 0-25'ini oluşturan hane oranı % 17,8, 26-50'sini oluşturan hane oranı % 18, 51-75'ini oluşturan hane oranı % 5,6, 76-99'unu oluşturan hane oranı % 4,5 ve hane gelirinin tamamını tarım geliri oluşturan hane oranı ise 54,1'dir. Tablodan da görüldüğü üzere anket yapılan hanelerin yarısından biraz fazlası az ya da çok tarımsal faaliyetlerden gelir elde etmektedir. Ancak bu durum, mülakatlarda da anlatıldığı ve bir sonraki tabloda da görüldüğü üzere zaman içerisinde gittikçe azalmış ve azalmaya devam etmektedir. Gençlerin köy dışına göç etmekle birlikte ücretli mevsimlik işlere gitmeleri ve kalan nüfusun da yaşlılık nedeni ile tarım yapamayacak durumda olması temel geçim kaynağının tarım geliri olmaktan çıkmasına neden olmaktadır. Bu durum sonucu da köylerde temel gelir kaynağı daha çok ya emekli maaşı ya da ücretli iş durumuna gelmektedir. Bu bahsedilen nedenlerin dışında en az bunlar kadar önemli olan ve daha sonra tartışılacak olan bir konuda tarımsal faaliyetlerin kazançlı olmaması ve hanelerin temel geçim kaynağı olma durumundan çok uzak kalmasıdır. Köylülerin önemli bir kısmı kar edemedikleri hatta zarar ettiklerini belirterek tarımla uğraşmadıklarını ancak hane ihtiyacını karşılamak amacı ile tarımsal faaliyetlerde bulduklarını belirtmişlerdir.

Oran	Ücretli iş		Tarım geliri		Emekli maaşı		Esnaf	
	Sayı	%	Sayı	%	Sayı	%	Sayı	%
0-25	18	7.7	96	17.8	12	3.3	6	16.7
26-50	30	12.7	97	18.0	48	13.0	5	13.9
51-75	20	8.5	30	5.6	46	12.5	5	13.9
76-99	25	10.6	24	4.5	56	15.3	3	8.3
100	142	60.0	291	54.1	205	55.9	17	47.2
Toplam	235	100.0	538	100.0	367	100	36	100

Tablo 11 ankete katılanların son 10 yıl içinde gelirlerinde ne gibi değişikliklerin olduğunu göstermektedir. Tabloya göre, ankete katılanların % 70,4'ünün gelirinde azalma, % 1,5'inin gelirinde artma olmuştur. Ankete katılanların % 17,1'inin ise gelirinde bir değişiklik olmadığı belirtilmektedir. Daha sonra tartışılacağı üzere hane gelirinin azalmasındaki en önemli etken tarımsal faaliyetlerin azalması olarak tanımlanabilir. Tarımsal faaliyetlerin azalmasında en önemli etken de tarımsal üretimin artık gelir getirmekten uzak olmasıdır. Diğer önemli etken olarak da yine tarımsal faaliyetlerin hanelerin geçimini sağlamaktan uzak olması nedeni ile özellikle genç nüfusun iş aramak üzere göç etmeleri ve bunun sonucunda köyde kalanların yaşlı olması ve iş yapamayacak durumda olması söylenebilir.

	Sayı	%
Azaldı	718	79.2
Değişmedi	174	19.2
Arttı	15	1.7
Toplam	907	100.1

Tarımsal Faaliyetlerdeki Değişiklikler

Tablo 12, son 10 yılda tarımsal faaliyetlerdeki değişikliği göstermektedir. Tabloya göre, 919 hanenin % 79,4'ünde tarımsal faaliyetlerde azalma yaşanırken, % 2,5'inin tarımsal faaliyetlerinde artış yaşanmıştır. Tarımsal faaliyetinde değişiklik olmayan hanelerin oranı % 18,1'dir.

Tablo 12. Son 10 yılda tarımsal faaliyetlerde değişiklik.		
	Sayı	%
Azaldı	729	% 79.4
Değişmedi	166	% 18.1
Arttı	23	% 2.5
Toplam	919	% 100

Tablo 13, son 10 yılda tarımsal gelirdeki değişikliği göstermektedir. Tabloya göre, 914 hanenin % 82'sinde tarımsal gelirden azalma yaşanırken, % 1,9'unda ise tarımsal gelirden artış yaşanmıştır. Tarımsal gelirden değişiklik olmayan hanelerin oranı ise % 16,1'dir. Ankete katılan hanelerin büyük bir çoğunluğunda tarımsal gelirin azalmasının en önemli nedenleri olarak tarımsal üretimin maliyetinin artması, tarımsal desteklerin azalması, ürünlerin karlı bir şekilde pazarlanamaması ve bunlara bağlı olarak gençlerin iş için göç etmesi sonucu geride kalan yaşlıların çalışamaması sayılabilir.

Tablo 13. Son 10 yılda tarımsal gelirden değişiklik.		
	Sayı	%
Azaldı	749	82.0
Değişmedi	147	16.1
Arttı	17	1.9
Toplam	914	100

Yoksulluk

Ekonomi ve Yoksulluk ile İlgili Düşünceler

Tablo 14, ankete katılan kişilerin ekonominin bugünlerde ülke genelindeki durumu nasıl değerlendirdiklerine ilişkin soruya verdikleri cevapları göstermektedir. Tabloya göre bu soruya cevap veren 995 kişiden % 27,5'i ekonominin bugünkü durumunu çok kötü, % 49,5'i kötü, % 18,9'u normal, % 3,6'sı iyi, % 0,5'i çok iyi olarak değerlendirmektedir. Tabloya bakıldığında ekonominin bugünkü durumunu kötü ve çok kötü görenlerin toplam oranı % 77'dir. Ekonominin bugünkü durumunu iyi ve çok iyi görenlerin toplam oranı ise % 4,1'dir. Bir anlamda bu sonuçlar en azından anket yapılan köylerde köylülerin ekonomiyi iyi görmediklerini ve bir anlamda da kendi ekonomik durumlarının iyi olmadığını işaret etmektedir. Konu ile ilgili düşüncelerin yaş, eğitim, gelir ve mülkiyet dağılımı ile ilgili karşılaştırmalar yapıldığında anlamlı bir farklılığın olmadığı görülmüştür. Diğer bir deyişle tabloda gösterilen oranlar farklı gruplarda da benzer sonuç vermektedir.

Tablo 14. Ekonominin bugünlerdeki ülke genelindeki durumu.		
	Sayı	%
Çok kötü	274	27.5
Kötü	492	49.5
Normal	188	18.9
İyi	36	3.6
Çok iyi	5	0.5
Toplam	995	100

Tablo 15, ankete katılan kişilerin yoksulluğu köylerinde önemli bir sorun olarak görüp görmediklerine ilişkin verileri göstermektedir. Tabloya göre soruya cevap veren 1015 kişinin yaklaşık % 43,2'si yoksulluğun köylerinde çok önemli bir sorun, % 43,2'si de önemli bir sorun olduğunu belirtmişlerdir. Diğer bir açıdan bakıldığında ankete katılanların yaklaşık % 85'i yoksulluğun köylerinde önemli bir sorun olduğunu düşünmektedir. Diğer yandan yoksulluğun köylerinde hiç önemli bir sorun olmadığını düşünenlerin oranı % 1,5 ve az önemli sorun olduğunu düşünenlerin oranı ise % 14,1'dir. Bu konu ile ilgili düşüncelerin yaş, eğitim, gelir ve mülkiyet dağılımına göre anlamlı bir farklılık bulunmamıştır.

Tablo 15. Yoksulluk yaşadıkları köyde ne kadar önemli sorun olduğu.		
	Sayı	%
Hiç önemli değil	15	1.5
Az önemli	143	14.1
Önemli	439	43.2
Çok önemli	418	41.2
Toplam	1015	100

Tablo 16, ankete katılan kişilerin köylerindeki yoksulluk oranına ilişkin görüşlerini göstermektedir. Tabloya göre soruya cevap verenlerin % 4'ü köylerinde yaşayan hanelerin hepsinin yoksul olduğunu düşünmektedir. Buna karşın köylerinde yoksul olmadığını düşünenlerin oranı % 1,9'dur. Köy halkının % 75'inin yoksul olduğunu düşünenlerin oranı % 45,8 ile en çok temsil edilen düşünceyi yansıtmaktadır. Köy halkının yarısının yoksul olduğunu düşünenlerin oranı % 23,4 iken, % 25'inin yoksul olduğunu düşünenlerin oranı % 25'tir. Bu konu ile ilgili düşüncelerin yaş, eğitim, gelir ve mülkiyet dağılımına göre anlamlı bir farklılık bulunmamıştır.

Tablo 16. Köydeki hanelerin ne kadarının yoksul olduğu görüşü.		
	Sayı	%
100 %	40	4.0
75 %	462	45.8
50 %	236	23.4
25 %	252	25.0
0 %	19	1.9
Toplam	1009	100.1

Tablo 17, ankete katılan kişilerin kendi ekonomik durumlarını nasıl tanımladığına ilişkin verileri göstermektedir. Tabloya göre 1017 kişinin % 61,5'i kendilerini orta olarak tanımlarken, kendilerini çok yoksul olarak tanımlayanların oranı % 8,6 ve yoksul olarak tanımlayanların oranı ise % 29,2'dir. Kendilerini zengin ve çok zengin olarak tanımlayanların oranları toplamı ise sadece % 0,8'dir.

Tablo 17. Ekonomik olarak kendi durumunu nasıl tanımladığı.		
	Sayı	%
Çok yoksul	87	8.6
Yoksul	297	29.2
Orta	625	61.5
Zengin	6	0.6
Çok zengin	2	0.2
Toplam	1017	100.1

Tablo 18, hanelerin temel kaynağı ile ekonomik olarak kendi durumlarını karşılaştırılmasının dağılımını göstermektedir. Tabloya göre ankete katılanların % 61,5'i ekonomik durumlarını orta, % 29,3'ü yoksul, % 8,4'ü çok yoksul, % 0,6'sı zengin ve % 0,2'si çok zengin olarak tanımlamışlardır. Tabloya göre, bugünkü ekonomik durumunun geçmişe göre daha kötü olduğunu belirten haneler içinde temel gelir kaynağı tarım geliri olanların oranı en yüksek olanıdır. Durumunun geçmişe oranla daha kötü olduğunu söyleyenler arasında temel hane geliri tarım olanların oranı, % 41,9, emekli maaşı olanlar % 29,8, yardım ile geçinenler % 14,6 ve ücretle geçinenler ise % 13,7'dir. Bu verilerden de anlaşıldığı üzere temel geçimi tarıma dayananların durumu zaman içerisinde daha da kötüleşmiştir. Tabloya göre ekonomik olarak kendi durumunu çok yoksul olarak tanımlayanların % 37,9'unun hane temel gelir kaynağı tarım geliri, % 31'inin yardım, % 17,2'sinin ise ücretli işidir. Ekonomik olarak

kendini yoksul olarak tanımlayanların % 45,1'inin hane temel gelir kaynağı tarım geliri, % 28,3'ünün ise emekli maaşıdır. Ekonomik olarak kendisini orta olarak tanımlayanların % 36,3'ünün hane temel geliri emekli maaşı, % 34,4'ünün tarım geliri, % 21,9'unun ise ücretli iştir. Tabloya göre ekonomik olarak kendi durumunu zengin olarak tanımlayanların % 33,3'ünün temel hane gelir kaynağı ücretli iş iken % 33,3'ü de emekli maaşı olanlardır. Kendi ekonomik durumunu çok zengin olarak tanımlayanların % 50'sinin hane temel gelir kaynağı emekli maaşı, % 50'sinin ise yardımdır.

Tablo 18. Hane Temel Gelir Kaynağı: Ekonomik olarak kendi durumunu nasıl tanımladığı.							
Hane Temel Gelir Kaynağı Çok yoksul		Ekonomik olarak kendi durumunu nasıl tanımladığı					
		Yoksul	Orta	Zengin	Çok zengin	Toplam	
Ücretli iş	Sayı	15	38	137	2	0	192
	% Hane Temel Gelir Kaynağı	7.8%	19.8%	71.4%	1.0%	.0%	100.0%
	% Ekonomik olarak kendi durumunu nasıl tanımladığı	17.2%	12.8%	21.9%	33.3%	.0%	18.9%
Tarım geliri	Sayı	33	134	215	1	0	383
	% Hane Temel Gelir Kaynağı	8.6%	35.0%	56.1%	.3%	.0%	100.0%
	% Ekonomik olarak kendi durumunu nasıl tanımladığı	37.9%	45.1%	34.4%	16.7%	.0%	37.7%
Emekli maaşı	Sayı	12	84	227	2	1	326
	% Hane Temel Gelir Kaynağı	3.7%	25.8%	69.6%	.6%	.3%	100.0%
	% Ekonomik olarak kendi durumunu nasıl tanımladığı	13.8%	28.3%	36.3%	33.3%	50.0%	32.1%
Yardımlar	Sayı	27	41	46	1	1	116
	% Hane Temel Gelir Kaynağı	23.3%	35.3%	39.7%	.9%	.9%	100.0%
	% Ekonomik olarak kendi durumunu nasıl tanımladığı	31.0%	13.8%	7.4%	16.7%	50.0%	11.4%
Toplam	Sayı	87	297	625	6	2	1017
	% Hane Temel Gelir Kaynağı	8.6%	29.2%	61.5%	.6%	.2%	100.0%
	% Ekonomik olarak kendi durumunu nasıl tanımladığı	100.0%	100.0%	100.0%	100.0%	100.0%	100.0%

Tablo 19, ankete katılan kişilerin ekonomik olarak kendi durumlarının köydeki diğer hanelerle karşılaştırmalarına ilişkin verileri göstermektedir. Tabloya göre 1009 kişinin % 26,7'si kendi ekonomik durumunu köydeki diğer hanelere göre daha kötü, % 57,9'u aynı, % 15,4'ü daha iyi olarak görmektedir. Tabloya bakıldığında ankete katılan kişilerin yarısından fazlası kendi ekonomik durumunu köydeki diğer hanelerle aynı olarak görmektedir.

Tablo 19. Ekonomik olarak kendi durumlarının köydeki diğer hanelerle karşılaştırılması.		
	Sayı	%
Daha kötü	269	26.7
Aynı	584	57.9
Daha iyi	156	15.4
Toplam	1009	100

Hanenin Ekonomik Durumunun Geçmişle Karşılaştırılması

Tablo 20, hanelerin temel gelir kaynağı ile bugünkü ekonomik durumlarını geçmişle karşılaştırılmasını göstermektedir. Anket yapılan hanelerin % 63,3'ü ekonomik durumunu geçmişe göre daha kötü, % 14,9'u aynı, % 21,8'i ise daha iyi gördüğünü belirtmiştir. Tabloya göre, bugünkü ekonomik durumunun geçmişe göre daha kötü olduğunu belirten haneler içinde temel gelir kaynağı tarım geliri olanların oranı en yüksek olmaktadır. Durumunun geçmişe oranla daha kötü olduğunu söyleyenler arasında temel hane geliri tarım olanların oranı, % 41,9, emekli maaşı olanlar % 29,8, yardım ile geçinenler % 14,6 ve ücretle geçinenler ise % 13,7'dir. Bu verilerden de anlaşıldığı üzere temel geçimi tarıma dayananların durumu zaman içerisinde daha da kötüleşmiştir. Temel gelir kaynağı tarım geliri olan hanelerin % 70,2'si bugünkü ekonomik durumunu geçmişe göre daha kötü olarak görürken, % 14,6'sı aynı, % 15,1'i ise daha iyi olarak görmektedir. Tabloya göre temel gelir kaynağı emekli maaşı olan hanelerin bugünkü ekonomik durumunu geçmiştekenden daha kötü olduğunu söyleyenlerin oranı % 58,6, aynı olduğunu söyleyenlerin oranı % 14,4'ü aynı, % 27'si ise daha iyi olduğunu belirtmişlerdir. Yardım ile geçinen hanelerin % 82,5'i bugünkü ekonomik durumunu geçmişe göre daha kötü, % 4,4'ü aynı, % 13,2'si ise daha iyi olduğunu belirtmişlerdir. Temel geçim kaynağı ücretli iş olan hanelerin % 46,1'i bugünkü ekonomik durumunu geçmişle karşılaştırdıklarında daha kötü, % 22,5'i aynı, % 31,4'ü ise daha iyi gördüklerini belirtmişlerdir.

Tablo 20. Hanenin temel gelir kaynağı: Bugünkü ekonomik durum geçmişle karşılaştırması.					
Hanenin temel gelir kaynağı Daha kötü		Bugünkü ekonomik durum geçmişle karşılaştırması			
		Aynı	Daha iyi	Toplam	
Ücretli iş	Sayı	88	43	60	191
	% Hanenin temel gelir kaynağı	46.1%	22.5%	31.4%	100.0%
	% Bugünkü ekonomik durum geçmişle karşılaştırması	13.7%	28.5%	27.1%	18.8%
Tarım geliri	Sayı	269	56	58	383
	% Hanenin temel gelir kaynağı	70.2%	14.6%	15.1%	100.0%
	% Bu günkü ekonomik durum geçmişle karşılaştırması	41.9%	37.1%	26.2%	37.8%
Emekli maaşı	Sayı	191	47	88	326
	% Hanenin temel gelir kaynağı	58.6%	14.4%	27.0%	100.0%
	% Bu günkü ekonomik durum geçmişle karşılaştırması	29.8%	31.1%	39.8%	32.1%
Yardım	Sayı	94	5	15	114
	% Hanenin temel gelir kaynağı	82.5%	4.4%	13.2%	100.0%
	% Bu günkü ekonomik durum geçmişle karşılaştırması	14.6%	3.3%	6.8%	11.2%
Toplam	Sayı	642	151	221	1014
	% Hanenin temel gelir kaynağı	63.3%	14.9%	21.8%	100.0%

Tablo 21 bugünkü ekonomik durumlarını geçmişle karşılaştırılmasının yaş gruplarına göre dağılımını göstermektedir. Anket yapılanların % 63,3'ü ekonomik durumunu geçmişe göre daha kötü, % 14,9'u aynı, % 21,8'i ise daha iyi gördüğünü belirtmiştir. Tabloya göre, bugünkü ekonomik durumunun geçmişe göre daha kötü olduğunu belirten kişiler içinde yaş grubu 41-50 olanların oranı en yüksek olmaktadır. Durumunun geçmişe oranla daha kötü olduğunu söyleyenler arasında yaş grubu 41-50 olanların oranı, % 24, 51-60 olanların % 21,1, 31-40 olanların % 15,1, 61-70 olanların % 15,1, 71 ve üzeri olanların % 13,4, 18-30 olanların ise % 9,2'dir. Bu verilerden de anlaşıldığı üzere 40-60 yaş arası nüfus genç nüfus ve orta yaş nüfusa göre bugünkü ekonomik durumlarını geçmişle karşılaştırdıklarında daha kötü olarak görmektedir. Yaş grubu 41-50 olan kişilerin % 66,7'si

bugünkü ekonomik durumunu geçmişteki durumlarına göre daha kötü, % 10,8'i aynı, % 22,5'i ise daha iyi olarak görmektedir. Yaş grubu 51-60 olan kişilerin % 68,8'i bugünkü ekonomik durumunu geçmişteki durumlarına göre daha kötü, % 10,2'si aynı, % 20,9'u daha kötü olarak görmektedir.

Tablo 21. Yaş Grupları: Bugünkü ekonomik durum geçmişle karşılaştırması.					
Yaş grupları		Bugünkü ekonomik durum geçmişle karşılaştırması			
		Aynı	Daha iyi	Toplam	
18-30	Sayı	59	35	29	123
	% Yaş grupları	48.0%	28.5%	23.6%	100.0%
	% Bugünkü ekonomik durum geçmişle karşılaştırması	9.2%	23.2%	13.1%	12.1%
31-40	Sayı	97	28	39	164
	% Yaş grupları	59.1%	17.1%	23.8%	100.0%
	% Bugünkü ekonomik durum geçmişle karşılaştırması	15.1%	18.5%	17.6%	16.2%
41-50	Sayı	154	25	52	231
	% Yaş grupları	66.7%	10.8%	22.5%	100.0%
	% Bugünkü ekonomik durum geçmişle karşılaştırması	24.0%	16.6%	23.5%	22.8%
51-60	Sayı	148	22	45	215
	% Yaş grupları	68.8%	10.2%	20.9%	100.0%
	% Bugünkü ekonomik durum geçmişle karşılaştırması	23.1%	14.6%	20.4%	21.2%
61-70	Sayı	97	29	30	156
	% Yaş grupları	62.2%	18.6%	19.2%	100.0%
	% Bugünkü ekonomik durum geçmişle karşılaştırması	15.1%	19.2%	13.6%	15.4%
71 üzeri	Sayı	86	12	26	124
	% Yaş grupları	69.4%	9.7%	21.0%	100.0%
	% Bugünkü ekonomik durum geçmişle karşılaştırması	13.4%	7.9%	11.8%	12.2%
Toplam	Sayı	641	151	221	1013
	% Yaş grupları	63.3%	14.9%	21.8%	100.0%
	% Bugünkü ekonomik durum geçmişle karşılaştırması	100.0%	100.0%	100.0%	100.0%

Tablo 22, şu anki durumlarının geçmiş ile karşılaştırdıklarında daha iyi veya aynı olduğunu belirten kişilerin şu anki durumlarında olma nedenleri ile ilgili düşüncelerine ilişkin verileri içermektedir. Tablodan ankete katılan kişilerin şu anki durumunun geçmişe göre aynı ve daha iyi olma nedenlerine bakıldığında 398 kişinin % 82,3'ü kendisinin çalışmasını en önemli faktör, % 14,4 önemli faktör, % 3,3'ü ise önemsiz faktör olarak görmektedir. Başarılarında miras, şans-kader, aile ve devlet yardımı gibi diğer faktörleri kendi çalışmaları kadar önemli bir faktör olarak görülmemektedir. Toplam 368 kişinin % 68,2'si durumunun geçmişe göre daha iyi ve aynı olmasında mirasın etkisini önemsiz, % 30,4'ü önemli ve % 1,4'ü en önemli faktör olarak görmektedir. 368 kişinin % 3,3'ü durumunun geçmişe göre daha iyi ve aynı olmasında şans-kaderin etkisini en önemli faktör, % 42,9'u önemli faktör, % 53,8'i ise önemsiz faktör olarak görmektedir. 367 kişinin % 5,8'i durumunun geçmişe göre daha iyi ve aynı olmasında aile yardımının etkisini en önemli faktör, % 33,8'i önemli bir faktör, % 60,4'ü ise önemsiz bir faktör olarak görmektedir. 368 kişinin % 4,6'sı durumunun geçmişe göre daha iyi ve aynı olmasında devlet yardımını en önemli faktör, % 29,9'u önemli faktör, % 65,5'i önemsiz faktör olarak görmektedir. Bu konuda dikkati çeken konu, ankete katılanların başarılarında miras, aile yardımı, devlet yardımı gibi durumların önemsiz olduğunu belirtenlerin oranı % 65-70'lerde iken şans-kader önemsiz olduğunu söyleyenlerin oranının % elli civarında olmasıdır.

Tablo 22. Şu anki durumlarının geçmiştekinden daha iyi ve aynı olduğunu belirtenlerin bu durumda olmalarında önemli gördükleri faktörler.										
	Kendi çalışması		Miras		Şans-kader		Aile yardımı		Devlet yardımı	
	Sayı	%	Sayı	%	Sayı	%	Sayı	%	Sayı	%
En önemli faktör	303	82.3	5	1.4	12	3.3	21	5.8	17	4.6
Önemli faktör	53	14.4	112	30.4	158	42.9	124	33.8	110	29.9
Önemsiz	12	3.3	251	68.2	198	53.8	222	60.4	241	65.5
Toplam	368	100	368	100	368	100	367	100	368	100

Tablo 23, şu anki durumlarının geçmiştekinden daha kötü olduğunu belirtenlerin bu durumda olmalarında önemli gördükleri faktörleri göstermektedir. Tabloda kendi durumlarının şu anda geçmişten daha kötü olduğunu belirtenlerin içinde bu durumun en önemli nedeni olarak birinci sırada belirtenler "devlet uygulamalarını" görmektedirler. Devlet uygulamalarının durumlarının kötüye gitmesinde en önemli neden olduğunu söyleyenlerin oranı % 57,9'dur. İkinci en önemli faktör de sağlık olarak görülmektedir (% 15,9). Diğer faktörler; kendi başarısızlıkları, kötü şans, başkaları, iklim-doğa koşul-

ları ve ailevi nedenleri en önemli faktör olarak belirtenlerin oranları % 1,3 ile % 5 arasında değişmektedir. Tablodaki faktörlerin buldukları durumda olmalarında önemli olma durumu da şu şekilde sıralanmaktadır: kendi başarısızlıkları % 26,4, kötü şans % 41,5, başkaları yüzünden % 20,1, devlet uygulamaları % 11,4, iklim-doğa koşulları % 62,1, ailevi nedenler % 40,3 ve sağlık %56,5'tir. Ankete katılanların şu anki kötü durumda olmalarında bahsedilen faktörlerin önemsiz olduğu düşüncesini belirten oranlar içinde en yüksek olanı başkaları yüzünden, kendi başarısızlıkları, ailevi nedenler ve kötü şans gelmektedir. Bu faktörlerin oranları sırası ile % 78,7, % 86,8, % 54,8 ve % 54,4'tür. Genel olarak bakıldığında anket yapılanlar şu anki durumlarının geçmişten daha kötüye gitmesinde en önemli neden olarak devlet uygulamalarını görmektedir. Bunun dışında iklim-doğa koşulları, sağlık ve kötü-şans gibi faktörlerin de önemli olduğunu belirtmektedirler.

Tablo 23. Şu anki durumlarının geçmiştekinden daha kötü olduğunu belirtenlerin bu durumda olmalarında önemli gördükleri faktörler.

	Kendi başarısızlığı		Kötü şans		Başkalarının yüzünden		Devlet uygulamaları		İklim-doğa koşulları		Ailevi nedenler		Sağlık	
	Sayı	%	Sayı	%	Sayı	%	Sayı	%	Sayı	%	Sayı	%	Sayı	%
En önemli faktör	31	4.8	26	4.1	8	1.3	370	57.9	32	5.0	31	4.9	101	15.9
Önemli faktör	169	26.4	265	41.5	127	20.1	196	30.7	397	62.1	256	40.3	360	56.5
Önemsiz	441	68.8	348	54.4	498	78.7	73	11.4	210	32.9	348	54.8	175	27.5
Toplam	641	100	639	100	633	100	639	100	368	100	635	100	637	99.9

Tablo 24, ankete katılan kişilerin yoksulluğa neden olan faktörleri önem derecesine göre sıralamalarına ilişkin verileri göstermektedir. Tabloya göre en önemli neden olarak işsizlik görülmektedir. İşsizliği en önemli faktör olarak görenlerin oranı % 57,8'dir. İkinci en önemli faktör ise % 24,6 ile devlet politikaları görünmektedir. Tembellik dışında tüm diğer faktörler belli oranlarda önemli görünmektedir. Sağlık, yaşlılık, eğitimsizlik, devlet politikaları ve tembellik % 50-80 arasında yoksulluğun nedenleri arasında önemli faktörler olarak görünmektedir. Tabloda bahsedilen faktörler arasında önemsiz görünen tembellik başat faktör % 41,8 ile ön plana çıkarken diğer faktörler % 20 ve altında oranla önemsiz olarak ankete katılanlar tarafından belirtilmiştir.

Tablo 24. Aşağıdaki faktörlerin yoksullukta önem derecesi.

	İşsizlik		Tembellik		Devlet politikaları		Eğitimsizlik		Yaşlılık		Sağlık	
	Sayı	%	Sayı	%	Sayı	%	Sayı	%	Sayı	%	Sayı	%
En önemli faktör	580	57.8	64	6.4	246	24.6	39	3.9	84	8.3	55	5.5
Önemli faktör	393	39.1	519	51.8	625	62.5	764	76.1	727	72.2	811	80.4
Önemsiz	31	3.1	419	41.8	129	12.9	201	20.0	197	19.5	143	14.2
Toplam	1004	100	1002	100	1000	100	1004	100	1008	100	1009	100.1

Yardımla Geçinen Haneler

Ankette çıkan önemli sonuçlardan bir tanesi de yardımlarla geçinen hane sayısının fazlalığıdır. Mülakatlarda da tartışılacağı üzere yardıma muhtaç olan hane sayısı zaman içerisinde artmıştır. Bu hanelerin büyük bir çoğunluğu yalnız yaşayan kadınlar, çalışamayacak durumda olan yaşlı kişiler ya da babanın olmadığı çocuğu olan ailelerdir. Tablo 25, yardımla geçinen hanelerin, yardımı kimden aldığına ve hane bütçelerinin ne oranında yardım aldıklarına ilişkin verileri göstermektedir. Anket yapılan hanelerin 79'u aile yardımı, 10'u komşu yardımı, 37'si ise devlet yardımı almaktadır. Yardım alanların sayısına bakıldığında, aile yardımı ile geçinen hane sayısı diğerlerine göre daha fazladır. Tabloya göre aile yardımı alanların % 19'u bu yardımlarla bütçelerinin % 1-25'ini oluşturmaktadır. Hane bütçelerinin % 26-50 arasında aile yardımları ile sağlayanların oranı % 25,4, % 51-75 arasında oluşturanları oranı % 6.3 ve % 75-100 arasında oluşturanların oranı ise % 49,3'tür. Görüldüğü gibi aile yardımı alanların yarısına yakını geçimlerinin tümüne yakını aile yardımından sağlamaktadır. Aile yardımının fazla olması ise, göç eden yakınların, köydeki yakınlarına yardım etmeleri ile ilişkilidir. Göç ile ilgili bölümde de görüldüğü üzere hanelerden göç edenlerin önemli bir bölümü iş için göç etmiştir. Mülakatlarda alınan bilgilere göre, iş için göç eden hane bireyleri (genellikle çocuklar) köyde kalan ailelerine çoğunlukla nakit olarak yardımda bulunmaktadır.

Tablo 25. Yardımla geçinenlerin yardımı kimden ve hane bütçelerinin ne oranında yardım aldıkları.

Oran	Aile yardımı		Komşu yardımı		Devlet yardımı	
	Sayı	%	Sayı	%	Sayı	%
1-25	15	19.0	3	30	7	18.9
26-50	20	25.4	-	0	5	13.5
51-75	5	6.3	-	0	6	16.2
76-100	39	49.3	7	70	19	10.0
Toplam	79	100	10	100	37	100

Komşu yardımı ile geçinen hanelerin sayısı 10'dur. Bu 10 haneden 7'si geçimlerinin tamamına yakını komşu yardımı ile sağlarken sadece 3 hane, hane gelirinin % 25'ine yakını komşu yardımları ile sağlamaktadır. Tablodan görüldüğü üzere yardımlar arasında, en az yardım alma/verme biçimi olarak komşu yardımı olduğu görülmektedir. Komşu yardımının azlığı, kırsal yapının sosyo-ekonomik yapısının yardımlaşmaya yeterli olmaması ile ilişkilendirilebilir. Bir başka deyişle, kırsal yapıda, yoksul hanelere yardım edecek zengin hanelerin bulunmaması ve köydeki diğer hanelerin kendi geçimlerini zor sağlayabilecek sosyo-ekonomik duruma sahip olmaları, komşu yardımını azaltmaktadır. "Devlet yardımı" ile geçimini sağlayan hanelerin sayısı ise 37'dir. Devlet yardımı ile kastedilen valiliğin ve diğer resmi yardım fonlarının yaptığı yardımlardır. Bu 37 hanenin % 18,9'u hane gelirinin % 25'e yakını devlet yardımı ile, % 13,5 hane gelirinin % 25-50 arasında devlet yardımı ile, % 16,2'si hane gelirinin % 51-75 arasında devlet yardımı ile sağlarken % 10'u da hane gelirinin % 75'inden fazlasını devlet yardımı ile sağlamaktadır. Tabloda da görüldüğü üzere hemen hemen tamamen başkalarının yardımı ile geçimlerini sürdüren hane sayısı; aile yardımı 37, komşu yardımı 6 ve devlet yardımı 17 olmak üzere toplam 60'tır. Bu sayı da toplam anket yapılan hanelerin yaklaşık % 6'sına denk gelmektedir. Bu durum bir anlamda köylerde yoksulluğun boyutunu göstermektedir. Hanenin geçiminde herhangi bir şekilde yardım alanların sayısı da toplam 126'dır ve bu sayı anket yapılan hanelerin % 12'sine denk gelmektedir.

Yoksulluğun Nedenleri ile İlgili Görüşler

Tablo 26, ankete katılanların ekonomi, siyaset ve bireysel nedenler içerisinde yoksulluğun en önemli nedeni olarak tercihlerini göstermektedir. Tabloya göre, ankete katılanların % 54,2'si yoksulluğun en önemli nedenini ekonomik koşullar olarak görmekte iken, siyasi kararları yoksullukta en önemli faktör olarak görenlerin oranı % 28,9 ve bireylerin kendi başarısızlıkları olarak görenlerin oranı ise % 16,9'dur. Bu durumda ankete katılanların % 83 kadarı yoksulluğu siyasi ve ekonomik nedenlere dayandırmakta iken geriye kalan % 17'lik kesim bireysel nedenlere dayandırmaktadır. Bir sonraki tabloda da benzer sonuç ortaya çıkmaktadır. Yoksullukta temel neden olarak yeterli miktarda kazanama seçeneği yaklaşık % 81 oranında tercih edilirken insanların tembelliği, yani bireysel nedenler % 19 oranında seçilmiştir. Konu ile ilgili düşüncelerin, cinsiyet, yaş grubu, gelir, temel gelir kaynağı ve köylere göre dağılımında anlamlı bir fark bulunamamıştır.

Tablo 26. Yoksulluğun en önemli nedeni.		
	Sayı	%
Ekonomik koşullar	543	54.2
Siyasi kararlar	289	28.9
İnsanların kendi başarısızlıkları	169	16.9
Toplam	1001	100

Tablo 27, ankete katılanların Türkiye'deki yoksulluğun nedenlerine ilişkin görüşlerini göstermektedir. Tabloya göre. 1010 kişinin % 80,9'u Türkiye'deki insanların yeterince kazanamadıkları, ücretlerin düşük olması nedeni ile ve % 19.1'i ise tembellik nedeniyle yoksul olduklarını belirtmişlerdir. Bu durum bir önceki tablo ile de benzerlik göstermektedir. Diğer bir deyişle anket yapılan kişiler büyük oranda (% 80 civarında) yoksulluğun nedenini sistemde görürken küçük bir oran (% 20'ye yakın) ise yoksulluğu bireysel nedenlere (tembelliklere) dayandırmaktadır. Konu ile ilgili düşüncelerin, cinsiyet, yaş grubu, gelir, temel gelir kaynağı ve köylere göre dağılımında anlamlı bir fark bulunamamıştır.

Tablo 27. Türkiye'de sizce insanlar yeterince kazanamadıkları için mi yoksa tembelliklerinden mi yoksullar?		
	Sayı	%
Yeterince kazanamadıkları için	817	80.9
Tembelliklerinden	193	19.1
Toplam	1010	100

Tablo 28, ankete katılan kişilerin 4 kişilik bir ailenin gelirinin miktarı ile yoksulluk arasında kurdukları ilişkiyi göstermektedir. Tabloya göre en çok seçilen seçenek % 36,8 ile gelirin 1000 TL'den az olursa 4 kişilik bir hanenin yoksul sayılacağıdır. Bu oranı % 17,8 ile 500 TL. % 16 ile 750 TL ve % 15 ile 1500 TL ve daha az geliri olan hanenin yoksul olacağı seçenekleri izlemektedir.

Tablo 28. Dört kişilik bir ailenin ortalama aylık geliri ne kadarın altında olursa yoksul sayılacağı.		
	Sayı	%
250 TL'den az	37	3.7
500 TL'den az	178	17.8
750 TL'den az	160	16.0
1000 TL'den az	368	36.8
1500 TL'den az	150	15.0
2000 TL'den az	107	10.7
Toplam	1000	100

Devletin Yoksullukla Mücadelesi ve Azaltmak İçin Yapması Gerekenler Konusunda Düşünceler

Tablo 29, ankete katılan kişilerin devletin yoksulluğu azaltmak için yaptığı çalışmaları yeterli ya da yetersiz mi buldukları konusunda düşüncelerini göstermektedir. Ankete katılanların yaklaşık dörtte üçü devletin yoksullukla mücadele etme konusunda yaptıklarını yetersiz bulmaktadır. Tabloda toplam 1002 kişinin % 10'u devletin yoksulluğu azaltmak için yaptığı çalışmaları yeterli. % 73,4'ü ise yetersiz bulmaktadır. % 16,7'si ise konu hakkında fikrinin olmadığını belirtmiştir.

Tablo 30. Devletin yoksulluğu azaltmak için yaptığı çalışmalar.		
	Sayı	%
Yeterli	100	10.0
Yetersiz	735	73.4
Fikrim yok	167	16.7
Toplam	1002	100

Tablo 30, ankete katılan kişilerin, yoksulluğu azaltmak için yapılması gerekenler hakkında fikirlerini göstermektedir. Ankete katılanların en önemli buldukları ilk üç konu yeni iş alanlarının açılması, tarıma desteğin artırılması ve asgari ücretin artırılması olarak ortaya çıkmıştır. Önemsiz bulunan maddeler içinde de işsizlik maaşı ön plana çıkmaktadır. Tabloda ankete katılanların % 30,5'i asgari ücretin artırılmasını yoksulluğun azaltılmasında en önemli, % 60,2'si önemli, % 9,3'ü ise önemsiz bir faktör olarak görmektedir. Yeni iş alanı konusunda alınan cevapların % 47,9'u yeni iş alanlarının açılmasını yoksulluğu azaltıcı en önemli faktör olarak görürken, % 50,7'si önemli, % 1,4'ü ise önemsiz faktör olarak görmektedir. Ankete katılanların % 45'i tarıma desteğin artırılmasını yoksulluğun azaltılmasında en önemli faktör olarak görürken, % 51,9'u

önemli, % 3,1'i ise önemsiz bir faktör olarak görmektedir. Tabloda devlet yardımını devlet yardımını yoksulluğu azaltmada en önemli faktör olarak görenlerin oranı % 18, önemli görenlerin % 74,7' ve önemsiz görenlerin oranı ise % 16,2'dir. Ankete katılanların % 18,7'si sağlık masraflarını devlet tarafından karşılanmasını yoksulluğu azaltmada en önemli faktör olarak görürken, % 65,8'i önemli, % 6,6'sı ise önemsiz bir faktör olarak görmektedir. Eğitim masraflarının devlet tarafından karşılanmasını yoksulluğun azaltılmasında en önemli faktör olarak görenlerin oranı % 11,3. önemli görenlerin oranı % 77,8 ve önemsiz görenlerin oranı ise % 10,9'dur. İşsizlik maaşı verilmesini yoksulluğun azaltılmasında en önemli faktör olarak görenlerin oranı % 10,7. önemli görenlerin oranı % 56,7. ve önemsiz görenlerin oranı da % 32,6'dır. Mesleki eğitimin yoksulluğun azaltılmasında çok önemli faktör olarak görenlerin oranı % 18,9. önemli görenlerin oranı % 69,8 ve önemsiz görenlerin oranı ise % 11,3'tür. Köylerde altyapının geliştirilmesini yoksulluğun azaltılmasında en önemli faktör olarak görenlerin oranı % 25,1, önemli faktör olarak görenlerin oranı % 13,5 ve önemsiz olarak görenlerin oranı ise % 13,5'tir.

	Çok önemli		Önemli		Önemsiz		Toplam	
	Sayı	%	Sayı	%	Sayı	%	Sayı	%
Asgari ücretin artırılması	306	30.5	606	60.2	93	9.3	1005	100
Yeni iş alanlarının açılması	484	47.9	513	50.7	14	1.4	1011	100
Tarıma desteğin artırılması	456	45.0	526	51.9	31	3.1	1013	100
Devlet yardımı	182	18.0	664	65.8	163	16.2	1009	100
Sağlık masraflarının devlet tarafından karşılanması	189	18.7	757	74.7	67	6.6	1013	100
Eğitim masraflarının devlet tarafından karşılanması	114	11.3	785	77.8	110	10.9	1009	100
İşsizlik maaşı	107	10.7	570	56.7	327	32.6	1004	100
Mesleki eğitimin artırılması	190	18.9	703	69.8	114	11.3	1007	100
Köylerde altyapının geliştirilmesi	254	25.1	621	61.4	136	13.5	1011	100

Konut, Beslenme, Sağlık ve Eğitim Koşullarını Nasıl Değerlendirdikleri

Tablo 31, ankete katılanların konut, beslenme, sağlık güvencesi ve eğitim olanaklarını değerlendirmelerini göstermektedir. Ankete cevap veren kişilere göre eğitim olanakları, diğer temel ihtiyaçlardan daha yetersiz olarak görülmektedir. Tabloya göre soruya cevap verenlerin % 29,3'ü konut durumunu yetersiz, % 70,7'si yeterli olarak görmektedir. 1020 kişinin % 33,5'i beslenme durumunu ye-

tersiz, % 66,5'i yeterli olarak görmektedir. 1013 kişinin % 36,5'i sağlık güvencesini yetersiz, % 63,4'ü yeterli olarak değerlendirmektedir. 422 kişinin % 59,2'si eğitim olanaklarını yetersiz, 40,8'i yeterli olarak değerlendirmektedir.

	Konut		Beslenme		Sağlık güvencesi		Eğitim olanakları	
	Sayı	%	Sayı	%	Sayı	%	Sayı	%
Yeterli	719	70.7	678	66.5	643	63.4	172	40.8
Yetersiz	298	29.3	342	33.5	370	36.5	250	59.2
Toplam	1017	100.0	1020	100.0	1013	99.9	422	100

Sonuç ve Tartışma

Kırsal kalkınma politikalarında ve uygulamalarında yoksulluk küresel bir sorun oluşturur. Geri kalmışlıktan ve yetersiz hizmetlerden en çok etkilenen kesim kırsal alanda yaşayan yoksul kesimdir. Bu nedenle kırsal alanda yaşanan yoksulluk önemle üzerinde durulması gereken bir konudur. Küresel boyutta kapitalizmin yayılmacılığı ve uygulanan neo-liberal ekonomi-politikaları bu sürecin en önemli nedenlerinden birisi olarak görülmektedir. Benzer durum Türkiye için de geçerlidir. Bu uygulamalardan Türkiye'de en çok etkilenen kesim tarım kesimi bir deyişle kırsal alan olmuştur. ABD ve AB'nin belirlediği küresel ticaret koşulları ve DTÖ'nün aracılığı ile yapılan tarımla ilgili anlaşmaların getirdiği sonuçlar tarım kesiminde özellikle aile tarımı ve küçük tarım işletmeciliği yapan büyük nüfusları etkilemiş sonuç olarak işsizlik, yoksulluk ve göç artmıştır.

Tarımsal üretimin ekonomik kalkınmada önemli yollardan biri olduğu genel kabul gören bir düşüncedir. Ancak tartışmalı olan konu tarımın az gelişmiş ülkelerde kırsal yoksulluğu azaltmada en iyi yollardan biri olup olmadığıdır. Bir görüşe göre, az gelişmiş ülkelerde nüfusun önemli bir bölümünün kırsal alanda yaşaması ve tarım ve tarımla ilgili faaliyetlerde bulunması nedeni ile tarımın yoksulluğu gidermekte en önemli yollardan biri olduğunu söyler. İkinci grup görüş ise tarımın önemini kabul etmekle beraber kırsal alanda yoksulluğu gidermek için tarım dışı faaliyetlere daha çok önem verilmesi gerektiği düşüncesindedir. Yapılan araştırmaların sonuçlarına göre, tarım alanında küçük aile işletmelerinin desteklenmesi, kırsal alanda yoksulluğun azaltılmasında ve iş alanı yaratılmasında önemli rol oynayacağı yönündedir. Asya'da, özellikle Çin ve Hindistan'da ve Afrika'da 1970 sonrası yaşanan gelişmeler küçük tarım işletmelerinin desteklenmesi ile üretimde artışın sağlanabileceğini, yeni istihdam alanları yaratılarak işsizliğin azaltılabileceğini ve yoksulluğun hem kırdan hem de kentte önemli oranda azaltılabileceğini göstermektedir. Küçük meta üreticiliği tarımın bazı alanlarında önemli avantajlar da sağlamaktadır. Türkiye'nin tarım-

da en şanslı alanlardan biri olarak kabul edilen organik tarım genel olarak bu tür işletmelerle yapılabilmektedir. Yine sözleşmeli üretim için küçük işletmeler ve aile tipi işletmeler büyük önem taşımaktadır. Bilindiği gibi, uluslararası mali sermayenin resmi örgütlenmeleri olan IMF ve Dünya Bankası, 1980'lere dek köylülüğü (küçük üreticiliği) destekleme yönünde ekonomi-politikalar oluştururken, amacı kırsal alanlarda egemen sınıfların denetimini artırmak ve böylelikle ortaya çıkabilecek bir toplumsal muhalefeti engellemek ya da düzenin sınırları içerisindeki kanallara yönlendirmek olmuştur. Küresel güçlerin "küçük üreticiliği destekleme" politikasıyla köylülerin gelir düzeyini belirli bir düzeyde tutmayı hedeflemiştir. Tarım sübvansiyonlarıyla yürütülen bu politika, feodal ilişkilerin dönüşümcü-değişmeci bir tarzda tasfiye edilemediği -Türkiye gibi- ülkelerde, aynı zamanda feodal sınıflarla sürdürülen bir işbirliği de ifade etmektedir.

1980 sonrasında dünya çapında ortaya çıkan ekonomik gelişmeler ve "sosyalist sistemin dağılımı" düşüncesi ile kendisi için uygun bir ortam oluştuğunu düşünen neo-liberalizmin savunucuları, küçük üreticiliği destekleme politikasını terk ederek, köylülüğün mülksüzleştirilmesine ve bu yolla kırsal nüfusun azaltılmasına yönelik politikalar geliştirmiştir. Genel olarak bakıldığında özellikle 1980 sonrası IMF destekli neo-liberal reformlar sonucu pek çok ülkede emek maliyetlerinin yeniden düzenlendiğini ve aynı zamanda tüketici piyasasının etkinliğinin azaldığı görülmektedir. Pek çok ülke halkının bu reformların ağırlığı altında ezildiği ve yoksullaştığı, halkın alım gücünün gerilediği gözlemlenmektedir. Düşük gelir düzeyi, fabrika kapanmaları ve iflaslar birbirini izlediği bu koşullarda üretimin özellikle az gelişmiş ve gelişmekte olan ülkelerde büyük oranlarda düşüğü inkâr edilemez bir gerçektir. Diğer yandan aşırı üretim yapan dünyanın büyük şirketleri kendi pazarlarını genişletmek için gelişmekte olan ülkelerin iç üretim düzenlerini bozduğu ve onları piyasada etkisizleştirdiği pek çok kişi tarafından gözlemlenen bir olgudur. Küçük ve orta ölçekli işletmelerin iflas etmesi, devlet girişimlerinin özelleştirilmesi ya da kapatılması ve bağımsız tarım üreticilerinin yoksullaştırılması bu süreç içerisinde sıkça rastlanan olaylar arasındadır. Benzer durum çok uluslu tarım işletmelerinin (agribusiness) gelişmekte olan ülke pazarlarına olan etkilerinde de gözlemlenmektedir.

Türkiye gibi ülkelerde hiçbir ekonomik ve siyasi politika küresel-kapitalist sistemden bağımsız değildir. Dolayısıyla 24 Ocak Kararlarının Türkiye tarımına yönelik temel politikası, tarımda üretimden pazarlamaya kadar tüm sürecin küresel güçler tarafından denetimini sağlamak olmuştur. Bu denetimin gerçekleştirilebilmesi için 1980 sonrası uygulanan politikalara bakıldığında, tüm uygulamaların küçük üreticiliğin ve küçük ölçekli tarımsal üretimin tasfiye edilmesine yönelik olduğu görülmektedir. 1970'li yıllara kadar tarım ürünleri ithalatçısı konumunda olan merkez ülkeler, geliştirip uyguladıkları yeni teknolojilere ek olarak her türlü destekleme aracını sonuna kadar kullanarak, gereksinimlerinin çok üstünde bir tarımsal üretim kapasitesine ulaşmışlardı. Ancak üretim fazlası için pazar gerekiyor olması bu noktada IMF, Dünya Bankası, Dünya Ticaret

Örgütü vb. uluslararası kuruluşların devreye girmesini ve uluslararası platformlarda neo-liberal politikaların alınmasını sağlamıştır. Azgelişmiş ülkelerin tarımlarının çökmesi pahasına bu ülkelerin pazarlarını ele geçirme programları başlatılmıştır. 1980'li yılların başında borç krizine giren ülkelerde "yapısal uyum programları" şeklinde dayatılan bu programlar sonucu, Afrika, Latin Amerika ve Asya'da birçok azgelişmiş ülke, iç piyasalarını gıda malları ithalatına ve tarım alanlarını çokuluslu tarım-gıda tekellerine açmak zorunda kalmışlardır. Bu ülkelerde temel gıda üreticiliğine dayalı üretim deseni terk edilerek, tekellerin gereksinimlerine göre ve onların belirlediği koşullarda, ihraç malları üretimine geçilmiştir. Bu durum ise geçimlik üretim yapan küçük meta üreticilerinin kapitalist sisteme eklemelenmesine neden olmuş ve kırsal küçük meta üreticilerinin kaderini kapitalist pazar ilişkilerine terk etmiştir. IMF ve Dünya Bankası reçetelerinin uygulandığı azgelişmiş ülkeler, uyguladıkları neo-liberal ekonomi politikaları sonucunda kendi kendilerini besleyemeyen bir konuma gelerek, net gıda maddeleri ithalatçısı konumuna gelmişlerdir. Buna karşılık, dünyada gıda üretimi ve dağıtımını batı merkezli birkaç şirketin (agribusiness olarak da adlandırılır) kontrol etmeye başlaması kırsal küçük meta üreticisinin zararına sonuçlar yaratmıştır. GATT, Uruguay Görüşmeleri de tarım-gıda tekellerinin gücünün artırmasına yardımcı olacak kararlar almış ve bu kararların az gelişmiş ülkeler tarafından uygulanmasını sağlamıştır. "Yeni Dünya Düzeni" ve "Küreselleşme" koşullarında (ki bu durumu dünya ekonomisinin ABD hegemonyası altında neo-liberal bir düzenleme sistemiyle geliştirmiş kapitalist ülkelerin kullanımına sunulması süreci olarak da adlandırılabilir) tüm siyasi ve ekonomik politikalarda olduğu gibi tarımsal politikalarda da artık içsel dinamikler değil dış dinamiklerin belirleme gücü baskın duruma getirilmiştir. Bu sürecin tarım için yıkım, üretici için ise yoksullaşma ve tasfiye eğilimlerini ortaya çıkardığı pek çok örnekte olduğu gibi yadsınamaz bir gerçektir.

Ülkemizde küreselleşme ve bunun gereği olarak dayatılan liberalleşme politikaları sonucunda en çok etkilenen kesim tarım sektörüdür. Tarım sektöründe dış ticaret serbestliği, korumacı politikaların tasfiyesi, uluslararası anlaşmalar ve özelleştirme temelinde gerçekleştirilen uygulamalardan milyonlarca insanın doğrudan etkilendiği söylenebilir. Dünya Bankası, Dünya Ticaret Örgütü, Avrupa Birliği ve Amerika Birleşik Devletleri'nin uluslararası politikaları ile biçimlenen tarım politikaları; küçük işletmeye sahip olan çiftçileri ve %30 dolayındaki topraksız kırsal nüfusu etkilemekte ve bunları yoksulluğa, işsizliğe, kente göçe ve sigortasız çalışmaya zorlamaktadır. Bütün bu aşamalarda, kırsal alanda artan yoksulluk ülke genelinde ciddi sorunlara neden olmaktadır. Uzunca bir süre kalkınmada tarıma önemli bir ağırlık verilen Türkiye'de özellikle 1980'lerden sonra tarıma destek azalmaya başlamış sanayi ve hizmet sektörüne ağırlık verilmiştir. 1980'lerin ortasından itibaren kalkınma planlarında tarıma verilen önem gittikçe azalmaya başlamıştır. Diğer yandan özelleştirme politikaları ile birlikte tarıma destek veren kamu iktisadi kuruluşları birer birer özelleştirilmiştir. Bun-

ların içinde SEK, YemSan, EBK, KÖYTEKS, ORUS, TZDAŞ, TÜGSAŞ vd. ilk akla gelenlerdir. Bunların dışında kırsal alanda hizmet veren diğer kamu kuruluşları da, örneğin YSE, Köy Hizmetleri, ya kapatıldı ya da işlevsiz hale getirildi. Tüm bunları sonucunda desteksiz kalan aile ve küçük tarım işletmeleri aracı-tefecinin ve kapitalist ilişkilerin dayattığı pazar ilişkilerine terk edilmiştir. Devamında da bu gün yaşanan tarımın Türkiye’de ciddi boyuta azalması sonucu ortaya çıkmıştır. Tarıma verilen destek azalmıştır ve niteliği değişmiştir. Örneğin 1999 yılında alınan kararlar ile tarımsal desteklemelerin yerine doğrudan gelir desteğinin (DGD) getirilmesinin hedeflenmesidir. 2002 yılından itibaren uygulanan DGD uygulamaların başarısız olması sonucu yeniden destekleme biçimleri 2008 yılından itibaren değişmeye başlamıştır. Fakat bu süre içinde pek çok tarım üreticisi mağdur olmuş bir kısmı tarımsal üretimi bırakmak durumunda kalmıştır. Bu dönem içinde destekler daha çok büyük toprak sahiplerine yapılmış ve kırsal kesimde de eşitsizlik artmıştır. Diğer yandan AB uyum programları ve tarım alanında istenen uygulamalar altyapısı hazırlanmadan ve Türkiye’nin koşulları düşünülmeden büyük oranda hayata geçirilmiş ve sonuç yine tarım üreticisinin zarar görmesi olmuştur.

Türkiye tarım yapısında üç farklı kesimden bahsetmek mümkündür. Bunlardan birincisi kapitalist tarım işletmeleri, ikincisi küçük tarım işletmeleri (Pazar için meta üretir) ve geçimlik üretim yapan aile tarımı. Yukarıda bahsedilen durumlar özellikle küçük tarım işletmelerini ve aile tarımını etkilemiştir. Yine bu uygulamalar sonucunda özellikle kırsal alanda sınıfsal farklılıklar artmış ve gelir dağılımında eşitsizlikler giderek artmaya devam etmektedir. Tüm bu uygulamalar sonucunda Türkiye’de ekim alanları daralmakta, üretim düşmekte, tarım ürünleri ihracatı gerilemiş, tarım ürünleri ithalatı artmış, kırdan kente göç artarak devam etmiş ve çiftçi giderek yoksullaşmıştır. Kırsal yapıdaki “kader-kismet” ya da koşullar olarak açıklanan yoksulluk algısı, bugün için politik bir yoksulluğa dönüşmektedir. Diğer bir deyişle, kırsal yapıda yaşayan insanlar, yoksulluklarını artık kendi kapalı-çıkılmaz yapılarında değil, bir neden olarak, tarımsal üretimde uygulanan politik kararların etkisinde görmektedirler. Araştırma sonucu da yukarıda kısaca bahsedilen sonuçları destekler niteliktedir. Uygulanan neo-liberal ekonomi politikaları sonrasında araştırma yapılan köylerde üretimin niteliği ve niceliği değişmiştir. Öncelikle tarıma verilen desteğin azalması ve uygulanan ekonomi-politikaları köylerde özellikle belli alanlarda üretimin azalmasına yol açmıştır. Örneğin tütüne kota uygulaması ve üretici desteğinin azalması üreticiyi daha az üretmek zorunda bırakmıştır. Diğer yandan devletin temel alıcı ve destekleyici durumunun değişmesi üreticiyi aracı-tefeciyi ve küresel pazar koşulları ile baş başa ve savunmasız bırakmıştır. Bunun sonucunda anket, mülakat ve odak grup görüşme sonuçlarında görüldüğü gibi tarımsal üretim azalmış, kente göç artmış ve yoksulluk yaygınlaşmıştır.

Yaşanan neo-liberal süreç, bir taraftan kırsal yapıyı küresel pazar ilişkilerine açarak dinamikleştirmekte bir taraftan da geleneksel ve geçimlik üretim ya-

pan köyleri yok sayarak, iyice yoksullaştırmaktadır. Araştırma yapılan köyler, tarımsal ilişkilere sirayet etmiş söz konusu ticari ve pazar ilişkilerinin dışında kalmış, tütüncülük, arıcılık gibi geçimini yeniden üreten kaynaklardan uzak tutulmuş, tarımsal faaliyetleri ancak kendi hane tüketimine yetecek kadar yapar hale gelmiştir. Tütüne getirilen kota, köylerde ciddi bir gelir kaybına yol açmış, köylüleri yeniden üretim yapacak maddi kaynaklardan uzaklaştırmıştır. Anket sonucunda ortaya çıkan geçen 10 yıl sürecinde tarımsal gelirlerde yaşanan bu azalma araştırmaya katılan hanelerin % 80'inden fazlasının tarımsal gelirlerinde azalma olduğunu belirtmesiyle de örtüşmektedir. Aynı zamanda mülakat ve odak grup görüşmeleri sonucunda ortaya çıkan son 30 yılda tarımsal gelirin hanelerin temel geçim kaynağı olmaktan çıkması da yukarıda ileri sürülen tezi destekler niteliktedir.

Araştırma sonucunda köylerden önemli oranda göç olduğu saptanmıştır. En önemli göç nedenleri evlilik ve iş olarak ortaya çıkmıştır. Göç nedeni cinsiyete göre de değişmektedir. Kadınlar büyük oranda evlilik amacı ile göç ederken erkekler de iş için göç etmektedirler. Diğer önemli bir nedende eğitim olarak söylenebilir. Gençlerin bir kısmı eğitim amaçlı köy dışına çıkmakta ve eğitim sonrası köye dönmemektedir. Araştırma yapılan hanelerin önemli bir bölümünde göç yaşanmaktadır. Diğer yandan köylerde en az % 25 oranında tamamen göç eden boş haneler bulunmaktadır. Gün geçtikçe de boş hane sayısının arttığı söylenmektedir. En çok göç olan köylerde, Göktepe, Esençay ve Dokuzçam' da en önemli göç nedeni iş bulma amaçlı olduğu saptanmıştır. Özellikle son yıllarda tarımsal faaliyetlerin hanenin geçimine yetmemesi bu köylerde genç ve ortay yaşlıların iş amacı ile göç etmesine neden olmuştur. Erkekler ve kadınlar çoğunlukla turistik yerlerde hizmet sektöründe çalışmak üzere göç etmektedir. Bunun dışında yakın yerlerde bulunan taş ve mermer ocağında çalışmak üzere gidenler de belli oranda bulunmaktadır. Göçün ilginç sonuçlarından bir tanesi de göç edenlerden çok geride kalanlarla ilgilidir. Çoğunlukla genç ve orta yaşlıların göç etmesi sonucu köylerde çoğunlukla yaşlı ve hasta nüfus kalmıştır. Bunların da önemli bir bölümü kendine yetecek oranda dahi üretim yapamaması nedeni ile başkalarına muhtaç kalmaktadır. Anketlerde ve mülakatlarda çıkan sonuçlara göre köylerde araştırma yapılan nüfusun % 10'undan fazlası başkalarının desteği ile geçimini sağlayabilmektedir. Yapılan anketlerde çalışmayanların oranı % 10'a yakın çıkmıştır. Bu çalışmayanların çalışmama nedeni olarak gösterdikleri nedenler içinde en önemli oranı yaşlılık (% 47) ve üçüncü olarak da hastalık oluşturmaktadır. İkinci önemli neden iş olmaması gösterilmiştir (% 25) ve bu oranı da gençler ve orta yaşlılar oluşturmaktadır. Diğer yandan hanenin temel geçim kaynağı olarak ankete katılanların üçte biri emekli geliri olarak göstermesi de köylerde nüfusun yaşlanması ile birlikte üretimin azaldığının göstergelerinden birisini oluşturmaktadır.

Araştırmada ortaya çıkan diğer önemli bir bulguda hanelerin ortalama aylık gelirleri ile ilgilidir. Anket yapılan hanelerin yaklaşık % 85'inin ortalama aylık

geliri 750 TL'nin altındadır. Hanelerde ortalama olarak 3-4 kişi yaşamaktadır. Genellikle az sayıda bireyin yaşadığı hanelerin geliri diğerlerine oranla daha da düşüktür. Çünkü bu hanelerin önemli bir bölümü yalnız yaşayan yaşlı ve çalışmayacak durumda olan bireylerden oluşmaktadır. Bu hanelerde yaşayanların önemli bir kısmı da yaşamlarını aile, devlet ve komşu yardımı ile sürdürmektedir. Rakamlar kaynaklara göre değişmekle birlikte bir kişi için yoksulluk sınırı 1000 TL ve dört kişilik aile için 2000 TL civarı hesaplandığı dikkate alınırsa durumun ciddiyeti daha da ortaya çıkar. Diğer taraftan kent ve kırdaki geçim endekslerinin farklı olması gerektiği de dikkate alınmalıdır. Ancak yine de tarımsal üretimin hane ihtiyacını karşılayacak boyutta bile yapılmadığı, pazar ilişkilerinin arttığı bir durumu da dikkate alırsak yine de durum ciddiyetini korumaktadır.

Araştırmada önemli bulgulardan bir tanesi de hanelerin temel gelir kaynaklarına ilişkin bulgulardır. Köylerde temel gelir kaynağı tarım olan haneler gittikçe azalmakta bunun yerini ücretli işler ve emekli maaşı almaktadır. Köylerdeki temel gelir kaynağındaki değişim, tarımsal nüfusun bir kısmını ücretli işlerde çalışmak için göç eden nüfusa, bir kısmını ise emekli maaşıyla geçinen üretim dışında kalmış atıl kırsal nüfusa dönüştürmektedir. Anket yapılan hanelerin % 80'ine yakını tarımsal faaliyetlerinde azalma olduğunu belirtmiştir. Temel gelir kaynağı tarım olan haneler, temel gelir kaynağı emekli maaşı veya ücretli iş olan hanelere göre yoksullaşmaya daha yatkın hale gelmekte, köylerin ekonomisindeki bu yapısal değişim, tarımsal faaliyetlerle geçinen haneleri, diğer geçim kaynaklarına yönlendirmektedir. Uluslararası piyasa ilişkilerinin ve ulusal tarım politikalarının, kırsal yapıyı parayla tanıştırmaması sonucu olarak yaşanan bu değişim, sadece yereli değil, yereli de içine alan göç, yoksulluk gibi sonuçlarla ülke genelini de etkilemektedir. Bu yaşanan süreç aynı zamanda köylerde hanelerin pazar-para ekonomisine daha çok girmesine rağmen hane gelirlerinin azaldığı anket, mülakat ve odak grup görüşmeleri sonucunda ortaya çıkan önemli bulgulardan birdir. Anket sonuçlarına göre hanelerin % 80'e yakınının ortalama hane geliri son yıllarda azalmıştır.

Yoksulluk mülkiyet ilişkilerinin bir sonucu olarak da yaşanmaktadır. Yoksulluğu etkileyen bir faktör olarak araştırma bulgularında mülkiyet önemli bir yer tutmaktadır. Ankete katılan hanelerin 4'te 1'inin tarım arazisi yoktur ve % 50'ye yakınının ise 10 dönümden az arazisi vardır. Doğrudan Gelir Desteğinin uygulandığı son iki yıla kadar olan süre içinde, hanelerin yarısı 10 dönüm toplu tapulu arazilerinin olmaması nedeni ile destek alamamıştır. Bir anlamda DGD büyük toprak sahiplerine verilen devlet desteği haline gelirken kırsal alanda da yoksulla varsıl arasında farkı daha çok açılmasına yol açmıştır.

Tarım araçları mülkiyeti de yoksulluğun üretim ilişkileri çerçevesinde boyutunu göstermektedir. Tarımla uğraşan ancak tarım makinesi olmayan hanelerin çokluğu düşündürücüdür. Anket yapılan hanelerin önemli bölümü tarım makinesi sahibi değildir. Mülakat ve odak grup görüşmeleri sırasında birçok hane özellikle 2001 yılında kooperatiflerden aldıkları kredileri kredi faizinin birden

bire % 200'lere çıkartılması nedeni ile ödeyemedikleri için tarım makinelerini ve tarlalarını satmak zorunda kaldıklarını belirtmişlerdir. İlerleyen yıllarda da durum değişmemiş ürettikleri ürünü maliyetin altında satmak zorunda kalan ya da satamayan çiftçiler zaman içerisinde tarım makinelerini satmak zorunda kalmışlardır. Ayrıca önemli bir faktör de zaman içerisinde gerek hükümet politikaları ve gerekse pazar koşulları nedeni ile pek çok tarımsal girdiyi (gübre, tohum, ilaç, vb.) yüksek fiyata almak zorunda kalan çiftçiler bu maliyetin altından kalkamamış ve bu nedenle de tarımsal üretimi özellikle pazara yönelik üretimi bırakmak zorunda kalmıştır. Diğer yandan, bazı hanelerin tarım makinesi al(a)mamaları nedenlerinden birisi de Muğla'nın arazi yapısının parçalı, dağlık ve dağınık olmasıdır. Bu nedenle tarım aracı almak yerine kiralamak daha ekonomik olmaktadır. Bunun yanı sıra, bugün, köylülerin sadece tarım arazi mülkiyetinin niceliksel oranı, doğrudan köylüleri yoksulluktan kurtarmamaktadır. Köylerde ekilebilir toprakların tamamını kullananların oranı % 60'tır. Geriye kalanlar tarım arazilerini ya kısmen kullanmakta ya da tamamen boş bırakmaktadır.

Mülkiyetle ilgili diğer bir konu da sahip olunan hayvanlardır. Son birkaç yıl hayvancılığa verilen destek nedeniyle, köylerde hayvancılığa yönelme olduğu söylenmektedir. Fakat son bir-iki yıl öncesine kadar hayvancılık 20-25 yıldır azalmıştır. Bu süreç içerisinde geçmişte hanelerin temel geçim kaynaklarından birisi hayvancılık iken bu durum değişmiş ve ancak hane ihtiyaçlarını karşılamak amacı ile hayvan yetiştiriciliği devam etmiştir. Örneğin ankete katılan hanelerin yarısından biraz fazlasının büyükbaş hayvanı olmasına rağmen, ürünler genelde hane tüketimi için kullanılmaktadır. Ankete katılanlardan büyükbaş hayvanı olan hanelerin sadece dörtte biri kadarı ürünlerini (özellikle ham süt) tüccara, aracıya veya firmaya satmaktadır. Az sayıda çiftçi ise ürünlerini kendisi pazara götürüp sattığını belirtmektedir. Bu durum küçükbaş hayvancılık ve kümes hayvancılığı için de benzerdir. Arıcılık ise nerede ise bitmek üzeredir. Gerek maliyetin yüksek olması ve gerekse devlet desteğinin olmaması arıcılığı hane geçimini sağlayacak faaliyet olmaktan çıkartmıştır. Diğer yandan birçok köyde arı kovanlarında görülen hastalık, termik santrallerin ve baz istasyonlarının etkisi arıların ölmesine yol açmıştır. Arıcılık yapan hanelerin yaklaşık üçte biri sadece hane tüketimi için arı beslerken, yarısından biraz fazlası ise tüccara, firmaya satmak için üretmektedir.

Yoksullukla ilgili diğer önemli bir konu da yaşam standartlarıdır. Yaşam standartları ile ilgili önemli olan göstergelerden bir tanesi tuvaletin niteliği, diğeri de içme suyuna erişme durumudur. Bunların yanı sıra diğer faktörleri de saymak mümkündür. Ayrıca temel bazı ev aletlerinin olup olmaması da belli oranda yaşam standardı belirleyicilerindedir. Anket sonuçlarına göre, anket yapılan hanelerin oturdukları evlerinin mülkiyeti kendilerinin olsa da sahip oldukları evin fiziksel yapısı yetersizdir. Örneğin, hanelerin % 65'e yakınının ev içerisinde tuvaleti, % 15'inin de evinde borulu su sistemi yoktur. Köylüler mutfağı da oda olarak kullanmaktadırlar. Sahip oldukları ev eşyalarına bakıldığında ise ankete katılan

hanelerin dörtte birinin çamaşır makinesi ve telefonu yoktur. Kendi üzerine hiç evi olmayan 149 hane vardır. Anket yapılan hanelerin % 30'a yakını içinde yaşadığı konutu yetersiz görmektedir. Gerçekten de köylerde araştırma yaparken edinilen izlenimler de bu yöndedir. Evlerin önemli bir kısmı yarı harabe durumdadır. Bu evlerin bir kısmı ise boştur.

Diğer önemli bir konu da altyapı sorunudur. Yoksulluğun kitlesel olarak göstergelerinden birisini oluşturan altyapı yoksunluğu araştırma yapılan köylerde yaygın olarak görülmektedir. Örneğin köylerde en önemli sorun su yetersizliği ve kimi zaman da içme suyunun olmaması dikkat çekmektedir, Türkiye'nin en çok yağış alan illerinden biri olan Muğla'da bile. Sulama suyunun yetersizliği tarımsal üretimin sekteye uğramasında önemli faktörlerden birini oluşturmaktadır. Diğer önemli bir konuda yolların yetersiz olmasıdır. Altyapı ile ilgili en önemli sorunlardan birisi köylerde sağlık ve eğitim ile ilgili konulardır. Köylerin çoğunda sağlık evi olmasına rağmen çalışan personelin olmaması kimi zaman ciddi sorunlara yol açmaktadır. Diğer yandan okulların "taşınmalı eğitim" nedeni ile birçok köyde boş ve atıl kalması sıkça karşılaşılan bir durumdur. Bunun dışında taşınmalı eğitim sistemi nedeni ile küçük yaşta çocukların uzak yerlere eğitim için gitmek zorunda kalması hem aileleri hem de çocukları zor durumda bırakmaktadır. Özellikle taşıma sisteminde yaşanan sorunlar ve çocukların okulda beslenme ve bakımı aileler için ciddi bir sorun oluşturmaktadır. Anket yapılan hanelerin yarısından fazlası eğitim olanaklarını yetersiz olarak değerlendirmiştir.

Anket sonuçlarından elde edilen en önemli verilerden bir tanesi de, köylerde üretilen tarımsal ürünlerin, hane tüketimlerini karşılamak için üretilmiş olmasıdır. Hane tüketimine hayvan yemi olarak da yapılan üretim dahildir. Tahıl, sebze, meyve üretimi yapan hanelerin % 98-% 99'u ürettikleri ürünleri hane içinde tüketmektedirler. Bunun yanı sıra, ticari değeri fazla olan zeytin bile üreten hanelerin % 80 kadarı tarafından sadece hane içinde tüketim amaçlı üretilmektedir. Daha önce de söylendiği gibi tarımsal üretim hanelerin geçim kaynağı olmaktan çıkmaya başlamıştır. Geçmişte köylerde haneler büyük oranda üretim birimi iken artık tüketim birimleri olmaya başlamıştır. Köylü tarımında küçük meta üreticisi durumuna geçen haneler artık pazar ilişkilerinde meta üreticisi olmaktan çıkmış yerine daha önce yeniden üretim için ihtiyaç duyduğu paraya artık her anlamda küresel pazar ilişkilerinin kapısının önüne kadar getirdiği ürünleri alan tüketici konumuna gelmiştir.

Araştırmada, köylülerin ülke genelinde ekonomik durumu nasıl görüldüğü konusunda düşünceleri sorulmuştur. Ankete, mülakata ve odak grup tartışmalarına katılanların önemli bir oranı ülkenin ekonomik durumu konusunda pek olumlu düşünceye sahip olmadıkları görülmüştür. Ankete ekonominin bugünkü durumunu kötü görenlerin oranı % 75'ten fazladır. Ülke genelinde ekonominin durumunu, kendi yaşadıkları köylerdeki ekonomik durumdan daha kötü görmektedirler. Anket sonucunda ankete katılanların ülke geneli

ile kendi yaşadıkları köydeki yoksulluğun boyutlarını benzer görmektedirler. Hanelerin neredeyse tamamına yakını, yoksulluğu kendi köylerinde önemli ve çok önemli bir sorun olarak görmektedirler. Yoksulluk algılarının boyutu, köylerindeki insanların % 75'ini yoksul görecektir. Bunun anlamı ise yoksulluk köylerindeki hanelerin % 25'i dışındaki hanelerin temsilidir. Bu nedenle anket yapılan hanelerin % 60'ına yakını kendi ekonomik durumlarını orta olarak, yani köylerindeki hanelerin "ortalama yoksullukları" kadar görmektedirler. Yoksulluk algısı cinsiyete göre farklılık göstermektedir. Erkekler kendi ekonomik durumlarını, kadınlara göre daha yoksul tanımlama eğilimindedirler. Yoksulluk algısı aynı zamanda gelir düzeyi ile de paralel olduğu araştırma sonucunda görülmüştür. Köylerde yaşayan hanelerin gelir düzeyleri düştükçe, kendi ekonomik durumlarını köydeki diğer hanelerin ekonomik durumlarından daha kötü ya da aynı görmektedir. Gelir durumu artan hanelerin kendi ekonomik durumlarını köyde yaşayan diğer hanelerden daha iyi gördükleri anketlerde belirtilmiştir.

Araştırmanın başka bir bulgusu da sadece bir köy dışında (Göktepe) diğer köylerin, hiçbir tarımsal hizmetten yararlanmadığı ya da çok az yararlandığıdır. Araştırmadan elde edilen verilere bakarak, köylülerin tarımsal üretim için toprak analizi, seminer, kurs gibi hizmetlere ihtiyaç duyduğu halde, bu türden hizmetlerden hiç yararlanmadığı ya da çok az yararlandığı görülebilir. Özellikle köylerdeki birçok hane, ne ekeceklerini bilmedikleri için toprak analizi yaptırmak istediklerini, fakat yaptıramadıklarını belirtmişlerdir. Veterinerlik hizmetinden ise neredeyse bütün köyler belli oranlarda faydalanmıştır.

Yoksulluk ile ilgili diğer önemli bir konu, sağlık, eğitim, giyim, gıda gibi temel ihtiyaçları karşılayabilen durumudur. Anket yapılan hanelerin yarısından fazlası son 1-2 yıl içerisinde ve daha önceki yıllarda sağlık, eğitim, gıda, giyim gibi temel ihtiyaçlarını karşılayamadıklarını belirtmişlerdir. Bunun yanı sıra ev eşyası alamama, sigorta taksitini ödeyememe, kredi borcunu ödeyememe, tarımsal girdi alımında sorun yaşama, eşya ya da tarımsal araç-gereç satılması durumlarını yaşadıklarını belirtmişlerdir. Ekonomik sorunların yanı sıra, aile içi tartışma, boşanma, evlenememe gibi sosyal sorunlar da yaşanmaktadır. Özellikle, ekonomik sıkıntı nedeni ile birçok köyde evlenemeyenlerin sayısının fazla olması, araştırmada elde edilen bilgiler arasındadır.

Yoksulluğun çözümüne ilişkin, köylerden gelen öneriler, tarıma gereken desteğin verilmesi ve iş sahalarının açılması yönündedir. Bazı köylerde, işsiz hale gelen kooperatiflerin tekrar hizmete girmesi gerektiği belirtilmiştir. Diğer bir öneri olarak da, desteklemelerin para vererek değil, köylüyü üretime teşvik ederek yapılması gerektiği şeklindedir. Bir diğer öneri olarak, devletin köylüye üretim yapacak yeni ürünler önermesi ve bu ürünleri satacak pazar bulması gerektiği belirtilmiştir. Bir diğer önemli konu da üretimin önünde engel olan susuzluğun çözülmesidir. Son olarak ise köyden göçü önlemek için gençlerin çalışacağı yeni iş alanlarının açılması gerektiği belirtilmiştir.

Dünyanın birçok yerinde olduğu gibi yoksulluk Türkiye'de de, özellikle kırsal alanda artmaktadır. Bunun nedenlerinden biri sermayeden yana uygulanan ekonomi politikalarıdır. Sanayileşme, modernleşme, küreselleşme gibi olguların temel iddialarından birisi refahı yaymak iken bugün gelinen nokta küresel, ulusal ve yerel düzeyde gelir dağılımının ve işsizliğin artması yoksulluğa neden olmaktadır. Yoksulluk özellikle kırsal kesimde küçük üreticileri etkilemiştir. Bunun sonucunda da kırsal yapının dengesiz değişimi, köylü üretimini ve küçük meta üretimini etkilemiştir. Bu durum, köylüyü yaşamını yeniden üretecek kaynaklarından uzaklaştırmış ve tarım ile arasındaki bağı çözmüştür. Çözülen tarımsal ilişkiler ile kırsal nüfus, yoksulluktan kurtulma amacı ile ücretli işlerde çalışmak için göç etmek zorunda bırakılmıştır. Geride ise geçimini sağlamaktan uzak yaşlı, yoksul ve muhtaç bir nüfus kalmıştır.